

SONKAJÄRVEN KUNTA

# Sukevan vankilan ympäristön osayleiskaava

Kaavaselostus



Kunnanvaltuusto



**Sisällysluettelo**

1	Perustiedot.....	1
1.1	Suunnittelualue .....	1
1.2	Suunnittelutilanne .....	2
2	Nykyinen maankäyttö.....	7
2.1	Rakennettu ympäristö .....	7
2.2	Maanomistus.....	9
2.3	Palvelut ja työpaikat .....	9
2.4	Liikenne .....	9
2.5	Kunnallistekniikka.....	11
2.6	Ympäristön häiriötekijät.....	12
3	Luonnonympäristö .....	14
4	Kulttuuriympäristö .....	20
4.1	Arkeologinen kulttuuriperintö .....	20
4.2	Rakennettu kulttuuriympäristö .....	21
5	Tavoitteet .....	28
5.1	Yleistavoitteet ja suunnitteluperiaatteet.....	28
5.2	Virkistyskäyttö .....	29
5.3	Elinkeinot, palvelut .....	29
5.4	Liikenne ja infrastruktuuri.....	29
5.5	Rakentaminen .....	29
5.6	Kulttuuriympäristön arvojen suojelu.....	30
6	Mitoitusperusteet .....	30
6.1	Mitoitusnormit ranta-alueella.....	30
6.2	Rakennusoikeuden laskentaperiaatteet.....	30
6.3	Arvokkaiden luontokohteiden ja kulttuurihistoriallisten kohteiden huomioiminen.....	31
7	Osayleiskaava ja sen perustelut.....	31
7.1	Yleisperustelu ja -kuvaus.....	31
7.2	Aluevarausten pääperustelut.....	32
7.2.1	Asuinrakentaminen .....	32
7.2.2	Kulttuuri- ja luonnonympäristö .....	32
7.2.3	Palvelut ja teollisuus .....	34
7.2.4	Liikenne ja infrastruktuuri .....	34
7.2.5	Maa- ja metsätalous sekä virkistys.....	35
7.2.6	Muut merkinnät .....	36

7.2.7	Yleismääräykset .....	36
7.3	Ympäristöhäiriöt .....	37
8	Toteuttaminen .....	38
8.1	Osayleiskaavan oikeusvaikutukset .....	38
8.2	Rakennuslupakäsittely osayleiskaava-alueella .....	39
8.3	Ohjeet jätevesien käsittelylle ja jätehuollon järjestämiselle .....	40
9	Vaikutusten arviointi .....	40
9.1	Yleistä .....	40
9.2	Valtakunnallisten alueidenkäyttötavoitteiden toteutuminen .....	41
9.3	Maakuntakaavan suunnittelutavoitteiden toteutuminen .....	42
9.4	Vaikutukset liikenteeseen .....	42
9.5	Vaikutuksen luonnonympäristöön .....	42
9.6	Vaikutukset maisemaan.....	43
9.7	Vaikutukset rakennettuun ympäristöön .....	43
9.8	Vaikutukset sosiaaliseen ympäristöön.....	43
9.9	Taloudelliset vaikutukset .....	44
10	SUUNNITTELUVAIHEET .....	44

**Liitteet:**

Osallistumis- ja arviointisuunnitelma

Luonto- ja maisemaselvitys

Luontoselvityksen arvokohteet

Linnustoselvitys

Mitoitustaulukko

Luonnoksen palaute ja vastine (liitetään prosessin edetessä)

Ehdotuksen palaute ja vastine (liitetään prosessin edetessä)

**Luettelo muista kaavaa koskevista asiakirjoista, taustaselvityksistä ja lähdemateriaalista:**

- *Arkeologinen selvitys, Mikroliitti 2019*
- *Sukevan vankilan rakennushistoriallinenselvitys, Arkitehtitoimisto Jaakko Teppo Oy 2017*
- *Valtakunnallinen Maaperän tilan tietojärjestelmä*
- *Maakuntakaava ja siihen liittyvät selvitykset*

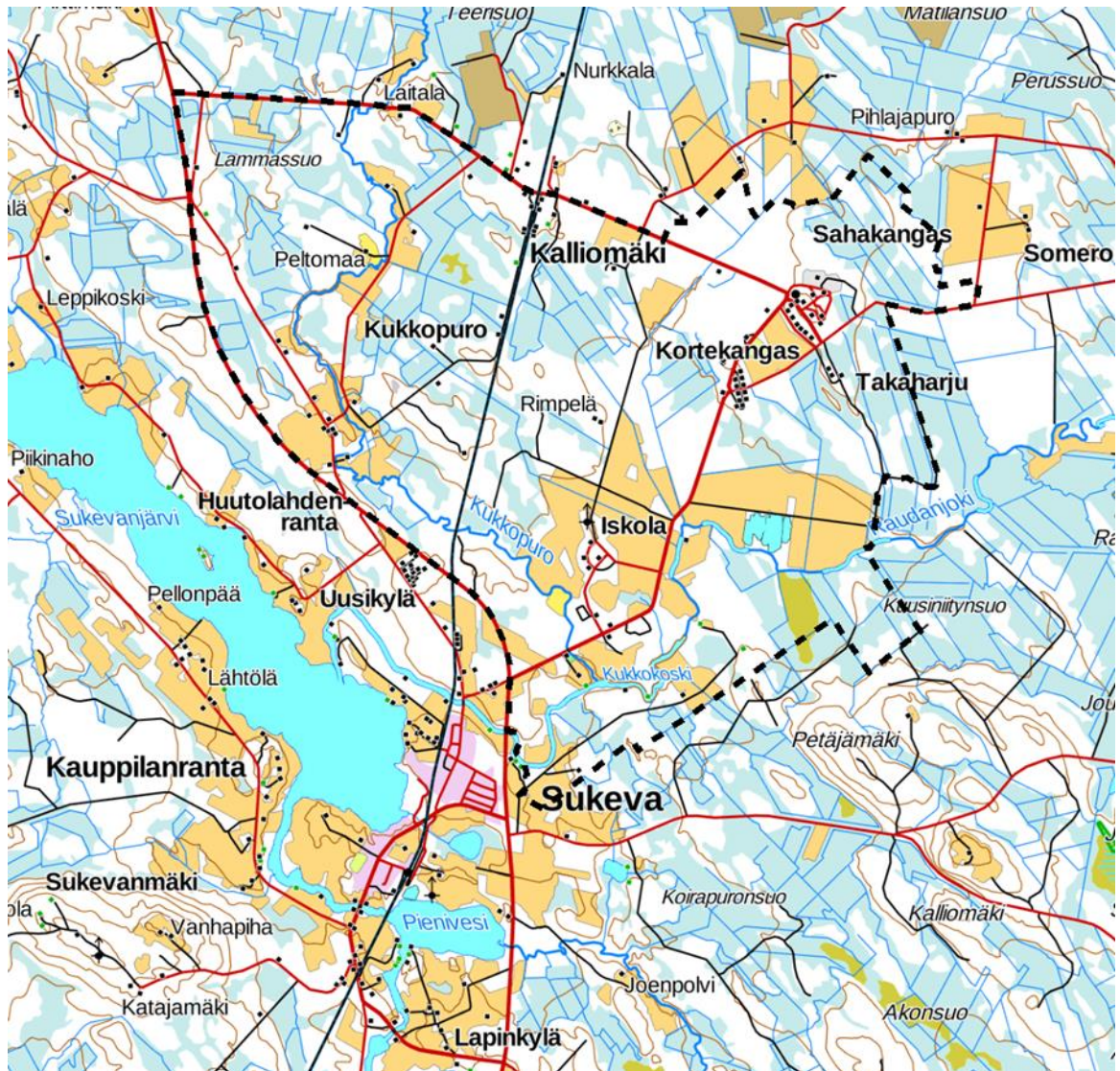


17.10.2023

## 1 Perustiedot

### 1.1 Suunnittelualue

Suunnittelualue sijoittuu Sukevan taajaman pohjoispuolelle vankilan alueelle. Suunnittelualueen koko on noin 26,3 km<sup>2</sup>. Suunnittelualueen sijainti ja rajausta on esitetty alla olevassa kuvassa.



Kuva 1. Suunnittelualueen rajausta (musta katkoviiva) ja maastokartta alueesta.

17.10.2023

## 1.2 Suunnittelutilanne

### Valtakunnalliset alueidenkäyttötavoitteet

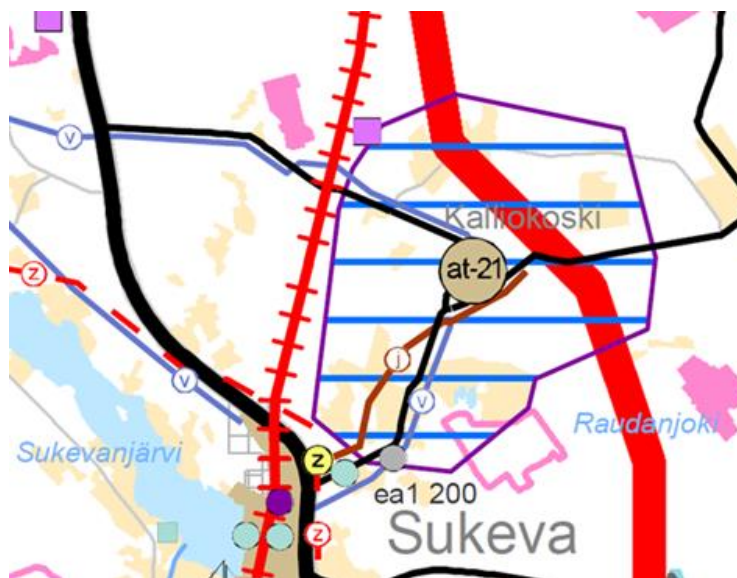
Valtakunnalliset alueidenkäyttötavoitteet (14.12.2017) käsittelevät seuraavia kokonaisuuksia:

- Toimivat yhdyskunnat ja kestävä liikkuminen
- Tehokas liikennejärjestelmä
- Terveellinen ja turvallinen elinympäristö
- Elinvoimainen luonto- ja kulttuuriympäristö sekä luonnonvarat
- Uusiutumiskykyinen energiahuolto

### Maakuntakaava

Alueella on voimassa Pohjois-Savon maakuntakaava (vahvistettu 2011, muutokset 2014, 2016, 2018), Pohjois-Savon kaupan maakuntakaava 2030 (vahvistettu 2016, muutokset 2018), Pohjois-Savon tuulivoimamaakuntakaava (vahvistettu 2014, muutokset 2016, 2018) sekä Pohjois-Savon maakuntakaava 2040 1. vaihe (hyväksytty 2018).

Suunnittelualue kuuluu maakuntakaavan Viitostien kehittämisvyöhykkeelle. Lisäksi maakuntakaavassa suunnittelualueella sijaitseva Kalliokoski-Kalliomäki on osoitettu kylämerkinnällä (at-21), Sukevan vankilan alue asuntoalueineen on osoitettu kulttuuriympäristön kannalta valtakunnallisesti tärkeänä alueena (MA1-v). Suunnittelualueen eteläpuolelle on osoitettu Viinatsalonsuon turvetuotantoon soveltuvan alue (EO1) ja Kalliosuon ampumarata (ea1). Lisäksi alueelle on osoitettu päävesijohto ja -viemäriinja, sähköasema ja ohjeellinen sähkönsiirtolinja sekä kaksiraiteinen nopean liikenteen rataosa.



Kuva 2. Ote Pohjois-Savon maakuntakaavayhdistelmästä.



17.10.2023

**VIITOSTIEN KEHITTÄMISVYÖHYKE (3)**

Merkinnällä osoitetaan Pohjois-Savon maakuntasuunnitelma 2030:ssa määritelty valtatie 5 kehittämisvyöhyke Iisalmen, Kuopion ja Varkauden kaupunkien vaikutusalueineen. Vyöhyke on osoitettu myös Etelä-Savon maakuntakaavassa.

Suunnittelumääräys: Valtatie 5 kehittämisvyöhykettä kehitetään kansainvälisenä kehitys- ja liikennekäytävänä, jonka maankäytön suunnittelussa tulisi kiinnittää erityistä huomiota yritystoiminnan edistämiseen, liikenteen sujuvuuteen ja turvallisuuteen, liikenteen ja matkailun palveluihin sekä liikenneympäristön laatuun. Liikennekäytävän suunnittelussa tulee ottaa huomioon myös ekologisten yhteyksien jatkuvuus. Maankäytön suunnittelussa on otettava huomioon lentoliikenteen, korkealuokkaisen maantie- ja rautatieliikenteen sekä energia- ja tietoliikennelinjojen tilavaraukset ja rajoitukset ympäröivälle maankäytölle.

Vyöhykkeellä tulee turvata sujuvan ja turvallisen liikenteen vaatimukset sekä edellytykset taajamajunaliikenteen kehittämiseksi. Valtatie 5 ja Savonradan kehittämistarpeiden selvitys Kuopion ja Iisalmen välillä olisi tehtävä yhteishankkeena. Liikenneväylien kehittämisessä on otettava huomioon, että valtatie 5 kuuluu yleiseurooppalaiseen TEN -tieverkkoon ja on osa suunniteltua valtakunnallista runkotieverkkoa.

Iisalmen, Kuopion ja Varkauden työssäkäyntialueita koskee seuraava suunnittelumääräys: Vyöhykkeellä on alue- ja yhdyskuntarakenteen yksityiskohtaisemman suunnittelun tarvetta, jonka yhteydessä määritellään tarkemmin erilaisten maankäyttötarpeiden mitoitus, yhteensovittaminen sekä yksityiskohtaisemmat aluerakenteen kehittämis- ja suunnittelutarpeet. Yksityiskohtaisemmassa suunnittelussa tulee edistää elinympäristöjen toimivuutta ja taloudellisuutta hyödyntämällä ja eheyttämällä olemassa olevaa yhdyskuntarakennetta. Yksityiskohtaisemmassa suunnittelussa tulee pyrkiä vähentämään liikennetarvetta, parantamaan liikenneturvallisuutta sekä edistämään joukkoliikenteen ja kevyen liikenteen edellytyksiä. Vyöhykkeen yksityiskohtaisemmassa suunnittelussa on otettava huomioon seudullisen yhteistyön tarpeet erityisesti liikennejärjestelmäsuunnittelussa.

at-21

**KYLÄ (at-21) (3)**

Merkinnällä osoitetaan kylät, joiden suunnittelutavoitteena on maaseutu rakentamisen suosiminen nykyisen asutusrakenteen vahvistamiseksi, kulttuuriympäristön arvojen säilyminen ja kehittyminen sekä omaehtoisen kehittämistoiminnan tukeminen

Suunnittelumääräys: Alueen käytön suunnittelussa ja kehittämistoiminnassa on huomioitava kylän ominaispiirteet ja edistettävä kylän kehittymistä.


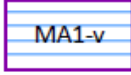
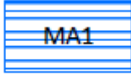



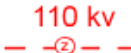

Yksityiskohtaisemmassa suunnittelussa tulee ottaa huomioon kylien läheisyydessä mahdollisuudet lisätä vapaa-ajan asumisen käyttöastetta tai muuttaa alueella sijaitsevaa loma-asutusta vakinaiseksi kylien erityispiirteet, vesihuolto ja tieverkko huomioon ottaen.

EO1

**TURVETUOTANTOON SOVELTUVA ALUE (3)**

Merkinnällä on osoitettu ne pääosin tuotannon ulkopuolella olevat GTK:n tutkimat turvetuotantoon soveltuvat suot, jotka ovat ojitettuja ja sijainniltaan tuotantoon sopivia

17.10.2023

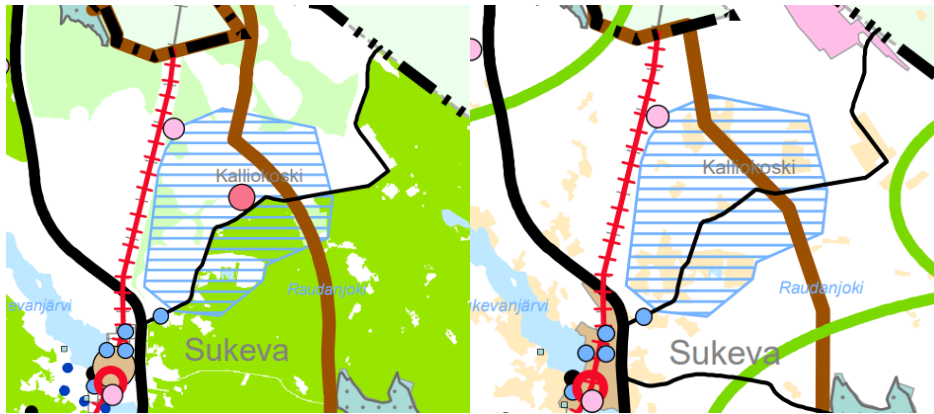
-  PÄÄVESIJOHTOLINJA (3)  
Alueella on voimassa MRL:n 33 §:n mukainen rakentamisrajoitus.<sup>1</sup>
-  MA1-v  
 MA1  
 ma1-v  
 ma1
- KULTTUURIYMPÄRISTÖN KANNALTA VALTAKUNNALLISESTI TAI MAAKUNNALLISESTI TÄRKEÄ ALUE TAI KOHDE (3)  
Merkinnällä osoitetaan valtioneuvoston päätöksen mukaiset valtakunnallisesti merkittävät rakennetut kulttuuriympäristöt (MA1-v, ma1-v) ja maakunnallisesti merkittävät kulttuuriympäristöt (MA1, ma1).  
Suunnittelumääräys: Alueen tai kohteen suunnittelussa on otettava huomioon rakennetun kulttuuriympäristön kokonaisuudet ja ominaislaatu. Alueen tai kohteen erityispiirteitä tulee vaalia. Valtakunnallisesti merkittävien alueiden (MA1-v, ma1-v) suunnittelussa on pyydettävä lausunto alueelliselta elinkeino-, liikenne- ja ympäristökeskukselta ja museoviranomaisilta.
-  ma1-b
- KULTTUURIYMPÄRISTÖN TAI MAISEMAN VAALIMISEN KANNALTA VALTAKUNNALLISESTI TAI MAAKUNNALLISESTI TÄRKEÄ PERINNEBIOTOOPPI (3)  
Merkinnällä osoitetaan perinteisen maatalouden ja karjanhoidon muovaamat yksittäiset biotoopit, kuten kaskiahot ja laidunmetsät (ma1-b) eli perinnebiotoopit.  
Suunnittelumääräys: Alueen tai kohteen suunnittelussa ja käytössä tulee edistää kohteen kulttuuri- ja luonnonperintöarvojen säilymistä. Kohteisiin merkittävästi vaikuttavissa hankkeissa on varattava alueelliselle elinkeino-, liikenne- ja ympäristökeskukselle tilaisuus antaa lausunto.
-  110 kv  
OHJEELLINEN SÄHKÖNSIIRTOLINJA JA JÄNNITE (3)  
Alueella on voimassa MRL:n 33 §:n mukainen rakentamisrajoitus.<sup>1</sup>  
Rakentamismääräys: Varpaisjärvi-Rautavaara- 100 kV:n sähkönsiirtolinjan toteutuksessa tulee ottaa huomioon maakunnallinen maisema-alue MA1 44.531 Nikinmäki.
-  PÄÄVIEMÄRILINJA (3)  
Alueella on voimassa MRL:n 33 §:n mukainen rakentamisrajoitus.<sup>1</sup>

Pohjois-Savon maakuntakaavan 2040 2. vaihe on ollut nähtävillä luonnosvaihtoehdoineen (Kyvykäs uudistuja(Ve1) ja Rohkea kasvaja(Ve2)) 11.1.-14.3.2022. Kaavassa käsitellään seuraavia teemakokonaisuuksia: 1. aluerakenne, asuminen ja elinkeinojen kehittäminen, 2. liikennejärjestelmä, 3. viherverkosto ja luonnon monimuotoisuus, 4. luonnonvarat, 5. kulttuuriympäristö, 6. energia, yhdyskuntateknikka ja tekninen huolto ja 7. muut teemat. Läpileikkaava teema on ilmastonmuutos.

Kyvykäs uudistuja vaihtoehdossa suunnittelualueeseen kohdistuu uutena merkintänä viherverkosto kehittämisperiaatemerkintä.



17.10.2023



Kuvat 3 ja 4. Maakuntakaava 2040 2. vaiheen luonnokset (Ve1 vasemmalla)

**VIHERVERKOSTO**

Merkinnällä osoitetaan viherrakenteen kehittämisperiaatteita ja viherrakenteeseen kuuluvia laajoja yhtenäisiä luontoalueita (tumma vihreä) ja luonnon ydinalueita (vaalea vihreä), joilla on maakunnallista merkitystä alueiden kytkeytyneisyyden, ekologisten yhteyksien, luonnon monimuotoisuuden, maisemallisten arvojen, virkistysarvojen tai ilmastonmuutoksen näkökulmista. Viherverkostoon kuuluvilla alueilla pääasiainen maankäyttö on esim. maa- ja metsätalous, mutta siihen kuuluu myös olevia Natura 2000 -alueita ja luonnonsuojelualueita.

**Suunnitteluohje:**

Alueen suunnittelussa on turvattava metsätalouden ja muiden maaseutuelinkeinojen toiminta- ja kehittämisedellytykset. Alueen säilyminen yhtenäisenä on turvattava välttämällä alueen pirstomista muulla maankäytöllä siten, että syntyy alueen kokoon nähden vaikutuksiltaan laaja-alaisia, pysyviä tai pitkäkestoisia liikkumisesteitä. Luonnon monimuotoisuutta on lisättävä myös varsinaisten suojelalueiden ulkopuolella. Luonnonsuojelualueita on täydennettävä maakunnalle tyyppillisillä, mutta nykyisin aliedustetuilla luontotyypeillä ja luontotyypiyhdistelmillä.

**Yleiskaava**

Suunnittelualueen eteläkulmauksessa on pieni alue Sukevan yleiskaavaa. Sukevan yleiskaavassa alueelle on osoitettu yksi uusi rakennuspaikka, yhdyskuntatekniikan alue sekä maa- ja metsätalousalue.

17.10.2023



Kuva 3. Ote Sukevan osayleiskaavasta.

### Asemakaava

Suunnittelualueella ei ole asemakaavaa. Alue rajautuu osin Sukevan taajaman asemakaavoitettuun alueeseen.



Kuva 4. Ote Sukevan osayleiskaavasta

17.10.2023

### Rakennusjärjestys

Sonkajärven kunnalla on yhteinen rakennusjärjestys Iisalmen, Kiuruveden Lapinlahden ja Vieremän kanssa. Rakennusjärjestys on tullut voimaan 1.1.2012. Kuntien yhteisen rakennusjärjestyksen uudistaminen on parhaillaan käynnissä.

### Selvitykset

Suunnittelu perustuu mm. seuraaviin selvityksiin:

- Luonto- ja maisemaselvitys on laadittu kevään ja kesän 2019 aikana.
- Arkeologinen selvitys on laadittu kesän ja syksyn 2019 aikana.
- Sukevan vankilan rakennushistoriallinen selvitys, Arkkitehtitoimisto Jorma Teppo Oy 2017.

## **2 Nykyinen maankäyttö**

### **2.1 Rakennettu ympäristö**

Suunnittelualueella on noin 74 vakituista asuinrakennusta ja 4 lomarakennusta. Asutus painottuu Kalliomäen, Kortekankaan ja Kukkopuron alueille. Suunnittelualueella sijaitsee myös Sukevan vankila sekä maatalouden suuryksikkö ja maatiloja.



*Kuva 5. Ortoilmakuva vankilan alueesta.*



17.10.2023

---



*Kuva 6. Ortoilmakuva Iskolan maatilan alueesta.*



*Kuva 7. Vankilan henkilökunnan asuinalueita Kortekankaalla (Google Street View)*



17.10.2023



Kuva 8. Sukevan vankila (Google Street View)

## 2.2 Maanomistus

Suunnittelu alue on pääsääntöisesti yksityisessä omistuksessa. Valtion omistuksessa on alueita vankilan välittömässä läheisyydessä.

## 2.3 Palvelut ja työpaikat

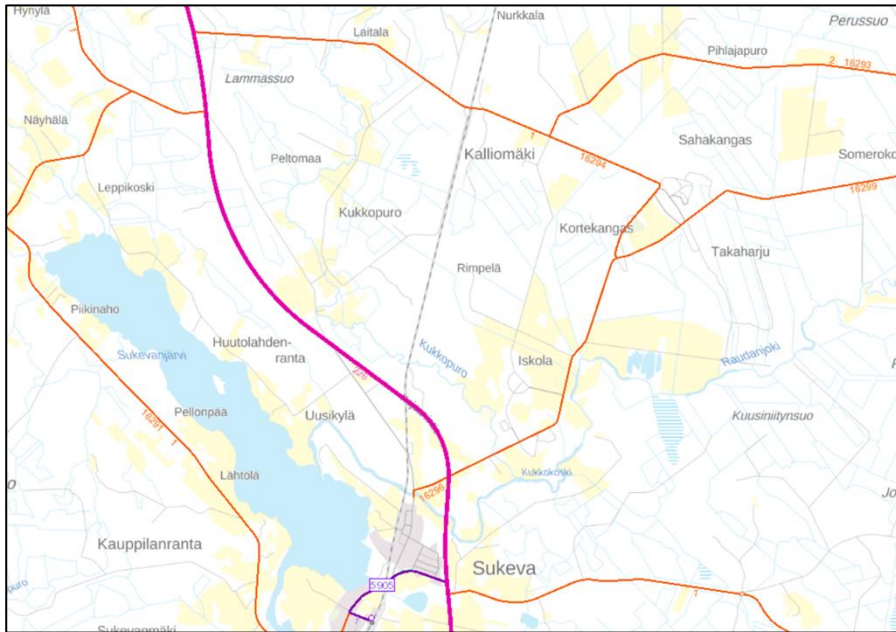
Sukevan keskusta sijaitsee kaava-alueen eteläpuolella. Vankilan alueelta Sukevan keskusta on matkaa noin 6 kilometriä. Sukevan taajamassa on mm. kauppa, huoltoasema, koulu ja apteekki. Sonkajärven keskusta on alueelta matkaa noin 30 kilometriä ja Iisalmeen noin 45 kilometriä.

Sukevan suljetun vankilan vangit tulevat laitokseen Savosta, Keski-Suomesta, Pohjois-Karjalasta, Kymenlaaksosta ja Pohjois-Pohjanmaalta ja Kainuusta ja vankilassa on 181 paikkaa miehille. Vankilassa työskentelee noin 120 henkilöä, pääosin valvontatehtävissä. Vankilassa valmistetaan puu- ja metalliteollisuuden tuotteita kuten puutarhakalusteita sekä savustusuuneja ja -laatikoita.

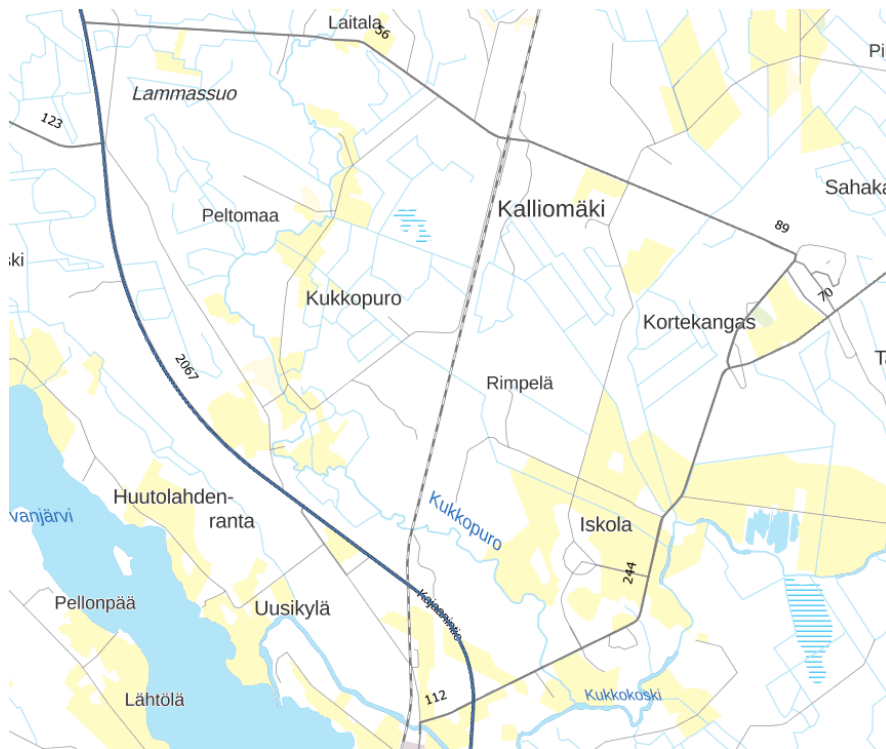
## 2.4 Liikenne

Valtatie 5 kulkee suunnittelualueen länsipuolella. Tien liikennemäärä suunnittelualueen kohdalla vuonna 2021 oli noin 2070 ajoneuvoa vuorokaudessa. Kaava-alueella on lisäksi vähän liikennöidyt yhdystiet Kalliomäentie (16 293), Vankilantie (16 299) ja Urheilukentäntie (16 294) suunnittelualueen itäosassa. Alueen maantiet ja niiden liikennemäärät on esitetty alla olevissa kuvissa.

17.10.2023



*Kuva 9. Maantiet*



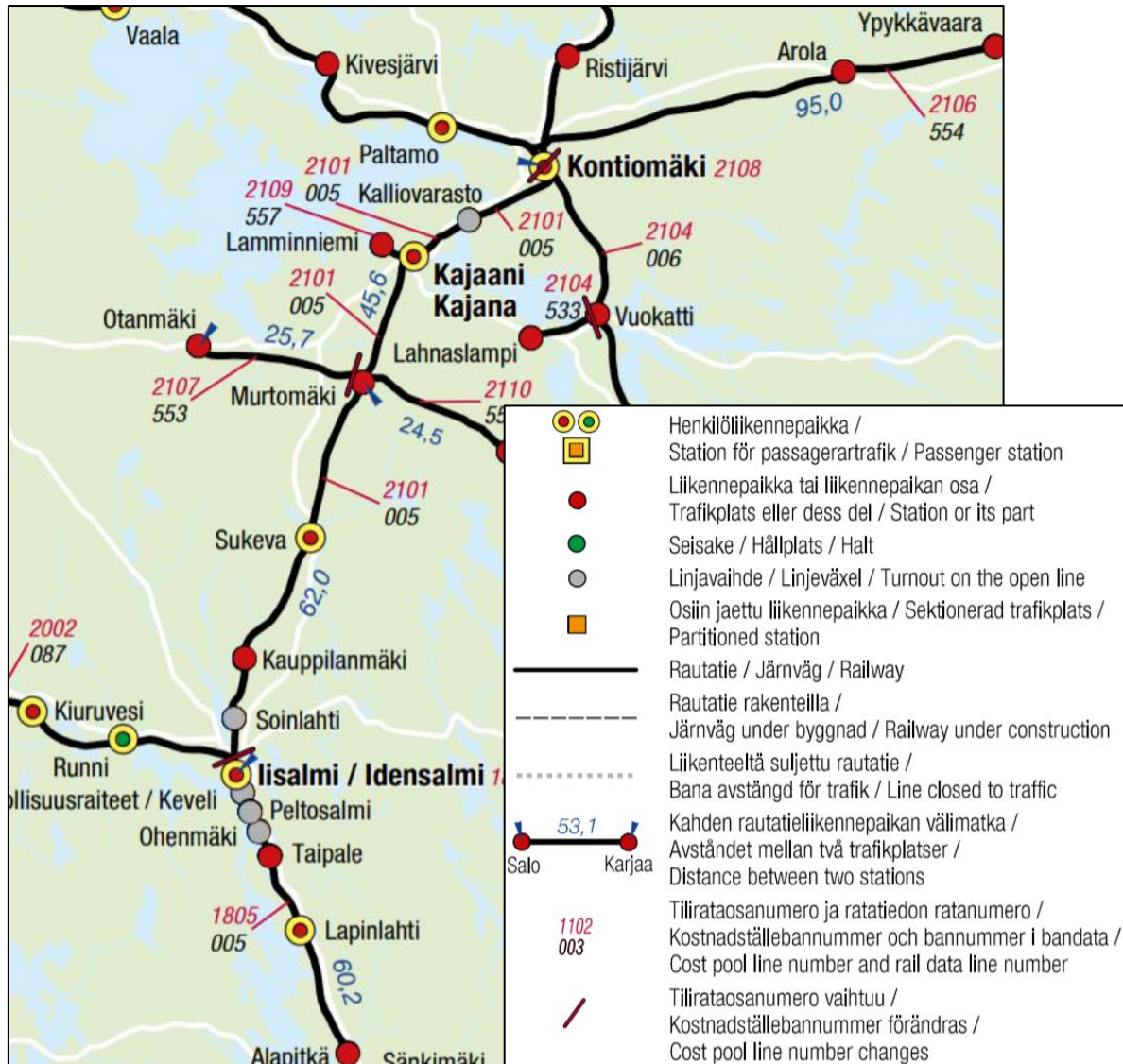
*Kuva 10. Liikennemäärät (ajon./vrk) vuonna 2017.*



17.10.2023

## Rautatiet

Suunnittelualueen läpi kulkee Savon rata, joka Pohjois-Savon maakuntakaavassa on osoitettu nopealle junaliikenteelle kehitettävänä kaksiraiteisena rataosana.



Kuva 11. Rataverkko suunnittelualueen läheisyydessä (Liikennevirasto)

## 2.5 Kunnallistekniikka

Kunnan vesihuoltolaitos vastaa Sukevan taajaman ja Sukevan vankilan vesi- ja jätevesihuollosta. Ylä-Savon Vesi Oy:n Järvenpään vedenottamo palvelee Suke-

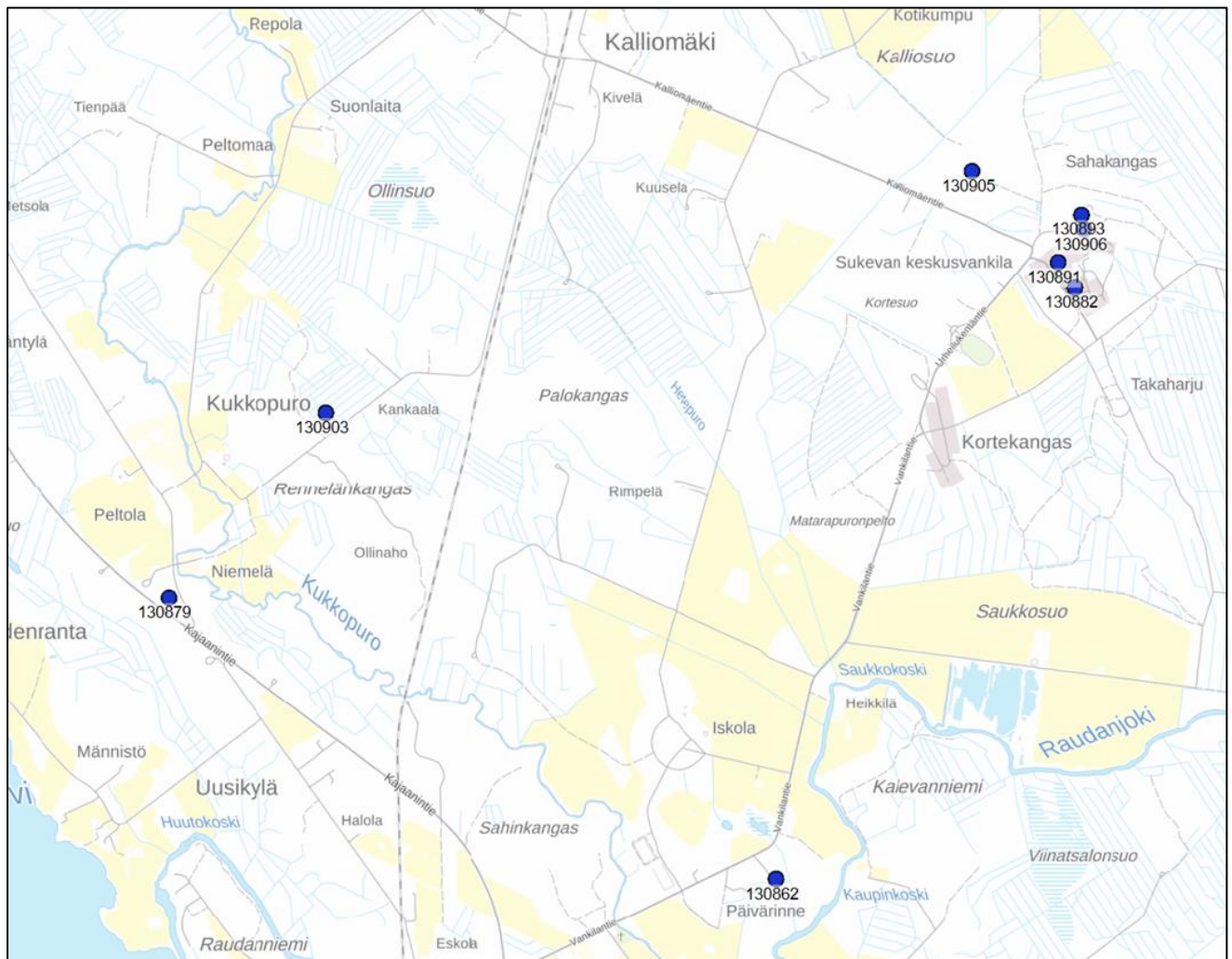
17.10.2023

van alueen vedenhankintaa. Sukevan vankilan jätevedet käsitellään Sukevan taajamassa sijaitsevalla jätevedenpuhdistamolla. (Sonkajärven kunta, Vesihuollon kehittämissuunnitelman päivitys 6.4.2011). Suunnittelualueella vankilan vieressä sijaitsee kunnan omistama vesitorni.

Suunnittelualue on pääosin sähköverkon piirissä. Sähköverkon päälinja kulkee alueen keskellä pohjois-eteläsuuntaisesti haarautuen Palokankaalla kohti Kalliomäkeä, Kukkopuroa ja vankilan aluetta. Toinen linja kulkee Vankilantien viertä haarautuen Päivärinteelle sekä Iskolan ja Kortekankaan kautta vankilalle.

## 2.6 Ympäristön häiriötekijät

### Pilaantuneet maa-alueet



Kuva 12. Maaperän tilan tietojärjestelmän (MATTI) kohteet suunnittelualueella.

17.10.2023

---

**Kukkopuron korjaamo 130879**

Korjaamo sijoittuu kiinteistölle 762-425-153-0. Korjaamo on lopettanut toimintansa 1985. Kiinteistö on merkitty tietojärjestelmään merkinnällä tarkista selvitystarve.

**Kalliosuon ampumarata 130862**

Alueella on tehty kunnostustoimenpiteitä vuonna 2016. Kunnostuksessa alueelta on vaihdettu maamassoja.

**Kukkopuron korjaamo 130879**

Korjaamo sijoittuu kiinteistölle 762-425-153-0. Korjaamo on lopettanut toimintansa 1985. Kiinteistö on merkitty tietojärjestelmään merkinnällä tarkista selvitystarve.

**Sukevan Kivi Oy, yksityinen polttonestesäiliö (130903)**

Kohde sijoittuu kiinteistölle 762-425-13-0. Toiminta jatkuu edelleen kiinteistöllä. Kiinteistö on merkitty tietojärjestelmään merkinnällä tarkista selvitystarve.

**Sukevan vankilan uudempi kaatopaikka (130905)**

Kohde sijoittuu kiinteistölle 762-893-0001-0033. Toiminta on loppunut. Kiinteistö on merkitty tietojärjestelmään merkinnällä tarkista selvitystarve.

**Sukevan vankilan saha (130893)**

Kohde sijoittuu kiinteistölle 762-425-125-2. Toiminta on loppunut. Kiinteistö on merkitty tietojärjestelmään merkinnällä tarkista maankäyttörajoite. Alue on arvioitava tai puhdistetta.

**Sukevan keskusvankila (130891)**

Kohde sijoittuu kiinteistölle 762-893-0001-0033. Kiinteistö on merkitty tietojärjestelmään merkinnällä tarkista selvitystarve.

**Sukevan vankilan vanha korjaamo (130906)**

Kohde sijoittuu kiinteistölle 762-893-0001-0033. Toiminta on lopetettu. Kiinteistö on merkitty tietojärjestelmään merkinnällä tarkista selvitystarve.

**Sukevan keskusvankilan korjaamo Sukevan keskusvankila (130882)**

Kohde sijoittuu kiinteistölle 762-893-0001-0033. Toiminta on lopetettu. Kiinteistö on merkitty tietojärjestelmään merkinnällä tarkista selvitystarve.

### Liikenteen melu

Suunnittelualan tieliikenteen meluarvot on määritetty Ympäristöministeriön ympäristönsuojeluosaston ohjeen (6/1993 Tieliikenteen laskentamalli) mukaisesti. Melualueet on määritetty Väyläviraston kullekin tieosalle ilmoittamien liikennemäärien ja nopeusrajoitusten perusteella. Oletuksena laskentamallin käytössä on ollut kunkin tieosuuden sijoittuminen maanpinnan tasolle ja pehmeälle maapinnalle verrattuna ympäröivään maastoon.



17.10.2023

Yleiskaavassa ei ole osoitettu uutta asutusta maanteiden läheisyyteen. Olemassa olevaa asutusta on osoitettu kaava-alueen maanteiden läheisyyteen. Asumiseen käytettävillä alueilla päiväajan melutason ohjearvo on 55 dB ja yöajan 50 dB (uusilla alueilla on melutason yöohjearvo kuitenkin 45 dB). Loma-asumiseen käytettävillä alueilla päiväajan ohjearvo on 45 dB ja yöllä 40 dB.

Valtatien 5 keskimääräinen vuorokausiliikenne vuonna 2021 oli noin 2070 ajoneuvoa vuorokaudessa, josta raskaiden ajoneuvojen osuus on noin 10 %. Nopeusrajoitus tiellä on 80 - 100 km/h.

Tieliikenteestä aiheutuva laskettu melutaso (dB) valtatiellä on 100 km/h alueella päivällä 73,4 ja yöllä 66,1 sekä 80 km/h alueella noin 1 dB alhaisempi. 100 km/h -alueella päiväaikainen 55 dB meluvyöhyke ulottuu noin 130 metrin päähän tien keskilinjasta ja yöaikainen 50 dB meluvyöhyke alle 100 metrin päähän.

Yhdystien 16296 keskimääräinen vuorokausiliikenne vuonna 2021 oli 244 ajoneuvoa vuorokaudessa, josta raskaiden ajoneuvojen osuus on noin 10 %. Nopeusrajoitus tiellä on 80 ja 50 km/h.

Tieliikenteestä aiheutuva laskettu melutaso (dB) yhdystiellä 16296 on 80 km/h -alueella päivällä 62,7 ja yöllä 55,4 sekä 50 km/h alueella päivällä 56,9 dB ja yöllä 49,5. Päiväaikainen 55 dB meluvyöhyke ulottuu noin 45 metrin päähän tien keskilinjasta ja yöaikainen 50 dB noin 30 metrin päähän. 50 km/h alueella meluvyöhykettä ei käytännössä ole.

Muilla maanteilla liikennemäärät ovat niin alhaiset, että melusta ei ole haittaa.

Tietä lähinnä olevilla rakennuspaikoilla mahdollista meluhaittaa voidaan vähentää sijoittamalla rakennukset tien ja piha-alueiden väliin.

### 3 Luonnonympäristö

Kaavoitettavalle alueelle on tehty osayleiskaavoitusta varten luonto- ja maisemaselvitys. Luonnonympäristön nykytila selvitettiin maastokäynneillä kaikilla osilla 7.-10.6.2019 välisenä aikana.

Lisäksi alueelle on laadittu linnust selvitys. Linnust selvitys perustuu kolmen aamun ja yhden yön maastohavainnointiin 28.5.-30.5.2019 välisenä aikana.

Molemmat selvitykset ovat kaavaselostuksen liitteenä.

Suunnittelualueen merkittävimmät luontoarvot sijoittuvat seuraaville kohteille:

#### **1. Päivärinteen liito-oravan elinalue** (osittain kaava-alueella)

Pinta-ala: 2,1 ha

Lakiperusteet: LsL 49 §

Uhanalaiset ja muut huomionarvoiset lajit: liito-orava (VU, luontodirektiivi liite IV(a))

Arvoluokitus: maakunnallisesti ja alueellisesti arvokas

17.10.2023

---

**2. Kaupinkosken liito-oravan elinalue**

Pinta-ala: 2,0 ha

Lakiperusteet: LsL 49 §

Uhanalaiset ja muut huomionarvoiset lajit: liito-orava (VU, luontodirektiivi liite IVa), varpuspöllö (DIR), palokärki (DIR)

Arvoluokitus: maakunnallisesti ja alueellisesti arvokas

**3. Kortekankaan liito-oravan elinalue**

Pinta-ala: 1,8 ha

Lakiperusteet: LsL 49 §

Uhanalaiset ja muut huomionarvoiset lajit: liito-orava (VU, luontodirektiivi liite IV(a))

Arvoluokitus: maakunnallisesti ja alueellisesti arvokas

**4. Etuharjun liito-oravan elinalue**

Pinta-ala: 1,7 ha

Lakiperusteet: LsL 49 §

Uhanalaiset ja muut huomionarvoiset lajit: liito-orava (VU, luontodirektiivi liite IV(a))

Arvoluokitus: maakunnallisesti ja alueellisesti arvokas

**5. Saukkosuon altaat**

Pinta-ala: 14,3 ha

Lakiperusteet:

Uhanalaiset ja muut arvokkaat luontotyypit: -

Uhanalaiset ja muut huomionarvoiset lajit: mustakurkku-uiukku (EN, DIR), nokikana (EN), naurulokki (VU), haapana (VU), pajusirkku (VU), liro (NT, DIR, EVA), valkoviklo (NT, EVA), taivaanvuohi (NT), ruokokerttunen (NT), laulujoutsen (DIR, EVA), kalatiira (DIR), tavi (EVA)

Arvoluokitus: Kansallisesti arvokas

**6. Saukkosuo ja Iskolan pellot**

Pinta-ala: 163,5 ha

Lakiperusteet: -

Uhanalaiset ja muut arvokkaat luontotyypit: -

Uhanalaiset ja muut huomionarvoiset lajit: pajusirkku (VU), punavarpuinen (NT), kiuru (NT), taivaanvuohi (NT), kuovi (NT, EVA), pikkukuovi (RT, EVA), keltävästäräkki (RT)

Arvoluokitus: maakunnallisesti ja alueellisesti arvokas

**7. Vankilan niitty**

Pinta-ala: 11,1 ha

Lakiperusteet:

Uhanalaiset ja muut arvokkaat luontotyypit: -

Uhanalaiset ja muut huomionarvoiset lajit: pensastasku (VU), pensaskerttu (NT), punavarpuinen (NT), valkoviklo (NT), taivaanvuohi (NT), ruisrääkkä (DIR), leppälintu (EVA)

Arvoluokitus: Maakunnallisesti ja alueellisesti arvokas

17.10.2023

**8. Päivärinteen lehto**

Pinta-ala: 0,38 ha

Lakiperusteet: Metsäl 10§

Uhanalaiset ja muut arvokkaat luontotyypit:

Uhanalaiset ja harvinaiset lajit: liito-orava (VU), punakonnanmarja

Arvoluokitus: paikallisesti arvokas

**9. Runolammet**

Pinta-ala: 3,5 ha

Lakiperusteet: Metsäl 10§, VL 2: 11§

Uhanalaiset ja muut arvokkaat luontotyypit: -

Uhanalaiset ja harvinaiset lajit: pajusirkku (VU), ruokokerttunen (NT)

Arvoluokitus: paikallisesti arvokas

**10. Kaupinkosken koivuluhta**

Pinta-ala: 0,04 ha

Lakiperusteet: Metsäl 10§

Uhanalaiset ja muut arvokkaat luontotyypit: koivuluhtat (NT)

Uhanalaiset ja harvinaiset lajit: liito-orava (VU)

Arvoluokitus: paikallisesti arvokas

**11. Ampumaradan suot**

Pinta-ala: 0,5 ha ja 0,5 ha

Lakiperusteet:

Uhanalaiset ja muut arvokkaat luontotyypit: aitokorvet (VU), korpirämeet (VU)

Uhanalaiset ja harvinaiset lajit: -

Arvoluokitus: muu luonnonsuojelullisesti arvokas kohde

Suunnittelualueelle sijoittuu seuraavat 13 **metsälakikohdetta**:

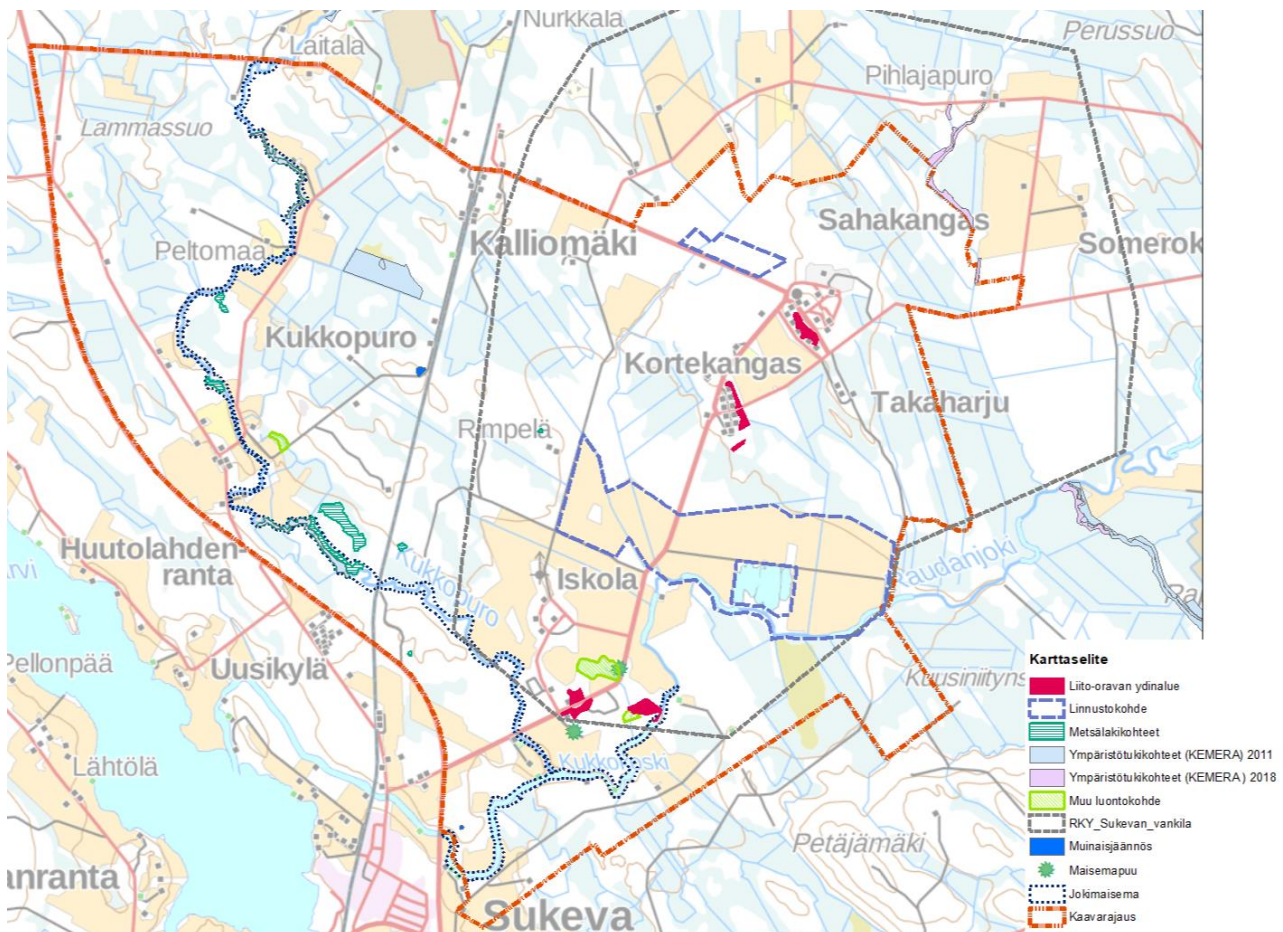
<b>Nimi</b>	<b>Suojeluperuste</b>		<b>Pinta-ala (ha)</b>
<b>Kukkopuro 1, Kuohukallio</b>	Pienvesistöjen välittömät lähiympäristöt	Puro	0,44
<b>Kukkopuro 2, Repola</b>	Pienvesistöjen välittömät lähiympäristöt	Puro	0,86
<b>Purolan louhikko</b>	Karukkokankaita vähätuottoisemmat alueet	Louhikot, kivikot	0,55
<b>Ollinsuon metsäsaareke</b>	Kangasmetsäsaareke	Pienet kangasmetsäsaarekkeet ojittamattomilla soilla	0,23
<b>Kukkopuro 3</b>	Pienvesistöjen välittömät lähiympäristöt	Puro	0,59
<b>Kukkopuro 4, Niemelä</b>	Pienvesistöjen välittömät lähiympäristöt	Puro	0,48
<b>Kukkopuro 5</b>	Pienvesistöjen välittömät lähiympäristöt	Puro	1,23



17.10.2023

<b>Kukkopuro 6</b>	Pienvesistöjen välittömät lähiympäristöt	Puro	1,82
<b>Kukkopuro 7</b>	Pienvesistöjen välittömät lähiympäristöt	Puro	0,7
<b>Rennelänkankaan suo</b>	Suoelinympäristöt	Vähäpuustoinen suo	3,65
<b>Iskonsuon lähde</b>	Pienvesistöjen välittömät lähiympäristöt	Lähde	0,24
<b>Sahin lähde</b>	Pienvesistöjen välittömät lähiympäristöt	Lähde	0,07
<b>Koivupihan lähde</b>	Pienvesistöjen välittömät lähiympäristöt	Lähde	0,07

Edellä mainitut kohteet ja metsälakikohteiden sijainti ilmenevät oheisesta kartasta.



Kuva 13. Suunnittelualueella sijaitsevat arvokkaat luontokohteet ja luonnonmaisemakohteet.

17.10.2023

## Jokimaisemat

### *Raudanjoki*

Raudanjoki on pääosin hidasvirtauksinen, matalarantainen joki selvitysalueen eteläosassa. Selvitysalueella siihen kuuluvia koskijaksoja ovat Saukkokoski, Kaupinkoski ja Kukkokoski.



Kuva 26. Kaupinkoski (vas) ja Raudanjoen vesimaisemaa Saukkokosken eteläpuolella (oik).



Kuva 26. Raudanjoen vesimaisemaa Saukkokosken eteläpuolella.

### *Kukkopuro*

Kukkopuro virtaa pohjois-eteläsuunnassa Kukkopuron kyläalueen halki ja laskee Raudanjokeen. Uoma on mutkitteluva, paikoin jyrkkäreunainen, pääosin perattu. Kukkopuron varrella on korpisoistumia ja lehtokuvioita, joilla on merkitystä luonnon monimuotoisuuden kannalta.



17.10.2023



Kuva 27. Kukkopuro selvitysalueen pohjoisosassa.

#### *Maisemapuut ja puuryhmät*

Maisemapuut ovat avointa maisemaa hallitsevia suuria yksittäisiä puita tai enintään viiden puun ryhmiä. Luonnonsuojelulain mukaisen suojellun luontotyypin (LsL 29§, LsA 10§) kriteerit täyttävän männyn rinnankorkeusläpimitta on vähintään 60 cm. Tällaiset puut ovat iäkkäitä ja järeärunkoisia.

#### *Runolammen männyt*

Vankilantien ja Runolampien välisellä kaistaleella kasvaa useita järeitä, kilpikaar-naisia mäntyjä.

#### *Päivärinteen mänty*

Pellon ja peltotien välissä kasvaa järeää, avoimessa maisemassa kauas erottuva mänty.



17.10.2023



Kuva 28. Päivärinteen maisemamänty.

## 4 Kulttuuriympäristö

### 4.1 Arkeologinen kulttuuriperintö

Suunnittelualueella on tehty arkeologinen inventointi kesällä 2019 Mikroliitti Oy:n toimesta. Inventoinnissa löydettiin kaksi uusia kiinteää muinaisjäännöstä suunnittelualueelta:

1 Sahinniemi, 1000036890, kiinteä muinaisjäännös, tervahauta, historiallinen

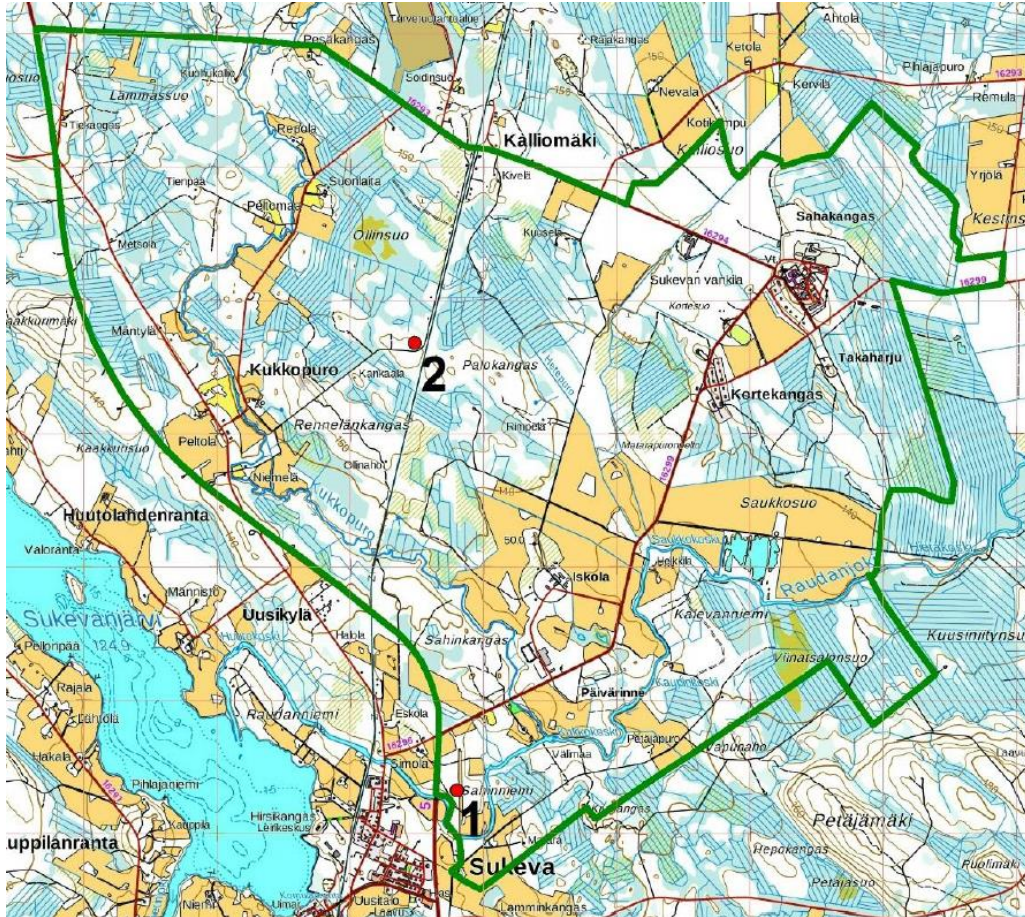
*Paikalla on hiekkamoreenikumpareella sijaitseva tervahauta, jonka läpimitta noin 19 m. Halssi osoittaa lounaaseen. Vallin ulkolaita on jyrkkä, korkeus noin 100 cm. Haudan keskikohta on noin 120 cm reunoja alempana. Reunavallit ovat noin 2 m leveät – ilmeisesti kaksoisvalli. Reunojen ulkopuolella kiertää parikymmentä cm syvyinen, noin metrin levyinen katkonainen oja. Tervahauta vaikuttaa melko hyvin säilyneeltä. Kohta on nuorta istutuskuusikkoa, seassa myös nuorta mäntyä ja lehtipuuta. Kasvillisuus on erittäin tiheää.*

2 Hetekumpu, 1000036891, kiinteä muinaisjäännös, kaskiröykkiöitä, historiallinen

*Kivikkoisen hiekkamoreenikumpareen koillisrinteellä todettiin 6 kpl kaskiröykkiöitä, kooltaan 1 x 1 m – 10 x 4 m, noin 60 x 75 m:n alalla. Kaksi suurinta, vallimaista röykkiötä lienevät pohjaltaan kaskiröykkiöitä, mutta muotonsa ja kokonsa perusteella*

17.10.2023

ne viittanevat siihen, että näiden koillispuolella, tasaisemmalla rinteellä on joskus ollut pelto. Viitteitä sellaisesta ei vanhoissa kartoissa kuitenkaan todettu. Muut 4 rökkiötä ovat pieniä, pyöreähköjä ja kekomaisia – tyypillisiä kaskirökkiöitä – siis kiinteitä muinaisjäännöksiä. Maaperä näiden alueella on kuivaa kivikkoista hiekka-moreenia – ei soveltuvaa peltoviljelykseen. Puusto on pääasiassa mäntymetsää. Mäntytaloon, että läntisimmistä kaskirökkiöistä noin 10 m. länteen oli tuulenkaato, jonka juurakon paljastamassa maaperässä ei ollut viitettäkään kaskeamisesta. Mahdollisesti kohdan kaskiala on ollut varsin pieni.



Kuva 14. Suunnittelualueella sijaitsevat kiinteät muinaisjäännökset (kohde 2 suunnittelualueella).

## 4.2 Rakennettu kulttuuriympäristö

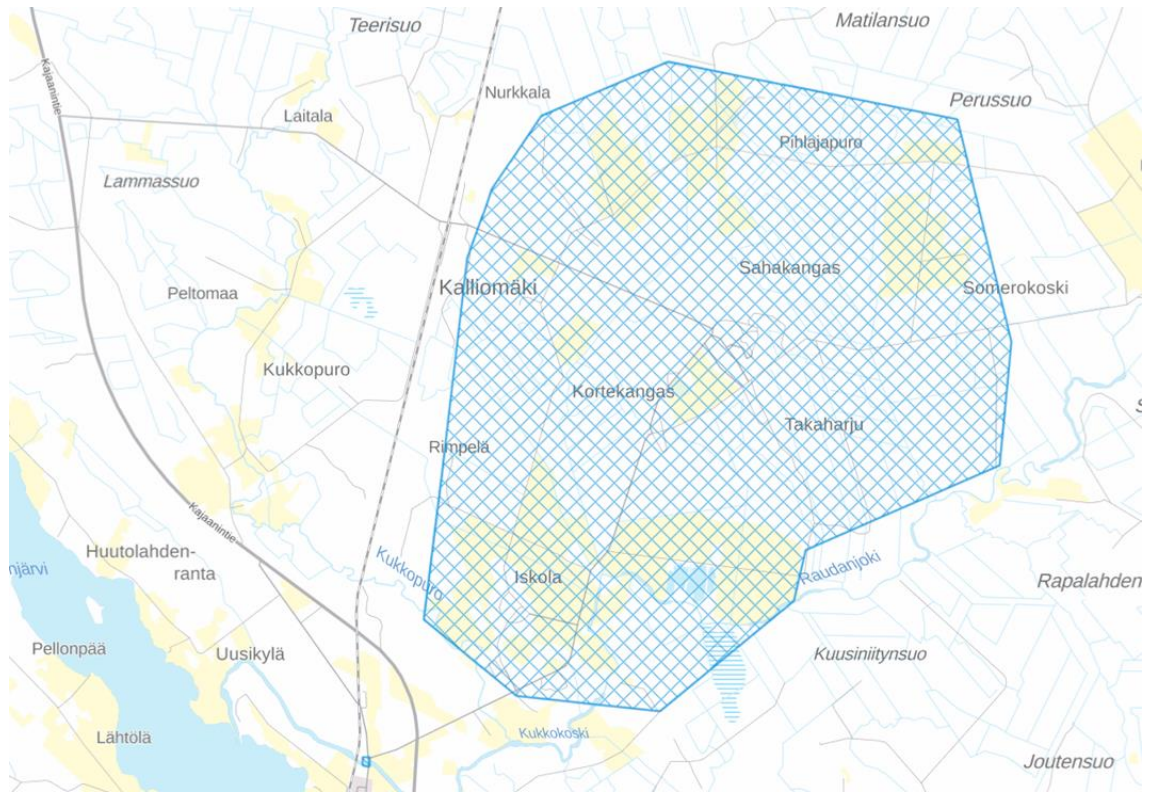
Suunnittelualueella sijaitsee Sukevan vankilan valtakunnallisesti merkittävä rakennettu kulttuuriympäristö (RKY). Museoviraston nettisivuilla aluetta on esitelty seuraavasti:

*Sukeva on yksi 1910-luvulla perustetuista maatalousvankiloista, jotka si-  
joitettiin kauas keskuspaikoista, koska tarkoituksena oli vankityövoimalla  
raivata ja kuivata soita viljelysmaaksi.*



17.10.2023

*Sukevan keskuslaitos selliosastoineen, hallintorakennuksineen, maatalouskeskuksineen ja talousrakennuksineen sijaitsee selkeästi omana ryhmänä, ja henkilökunnan asuinalueet kuten Takaharju, Etuharju, Iskola ja Kortekangas muodostavat itsenäisiä rakennettuja sarakkeita metsäisessä maastossa. Alueen suunnittelusta pidettiin 1920-luvulla arkkitehtikilpailu, mutta asemakaava ja rakennukset suunniteltiin vankeinhoitolaitoksen oman arkkitehdin U. Sjöholmin toimesta.*



Kuva 15. Sukevan vankilan RKY-alue.

Sukevan vankilan alueesta on tehty rakennushistoriallinen selvitys vuonna 2017 (Arkkitehtitoimisto Jorma Teppo Oy). Selvityksessä käydään läpi Sukevan vankilan rakentuminen ja laajentuminen eri aikakausina ja esitellään alueen rakennuskantaa. Selvitykseen on koottu perustiedot Sukevan vankilan rakennetun historian eri vaiheista ja sen nykytilasta. Seuraavassa on esitelty poimintoina alueella sijaitsevia rakennuksia. Alueen rakennushistoriallinen selvitys kokonaisuudessaan on kaavaselostuksen liitteenä.



17.10.2023



Kuva 16. Rakennushistoriallisen selvityksen tarkastelualueet.

### Kalliomäki (päälaitos)

*Vanhin tähän päivään säilynyt rakennus Kalliomäen päälaitoksen alueella on nykyisin Pojulana tunnetun rakennuksen vanhempi puurakenteinen osa vuodelta 1919. Seuraavaksi vanhimmat rakennukset ovat kaksikymmentäluvun lopulta säilyneet neljä maatalousrakennusta. Nykyinen päärakennus on toteutunut kuudessa eri vaiheessa. Ensimmäinen osa yhteishuonesiipi valmistui 1934 ja viimeisin laajennusosa keittiö vuonna 1987.*

*Puuteollisuuteen liittyvistä rakennuksista vanhin on 1930-luvulta. Puuteollisuuden rakennuksia on uusittu ja täydennetty laajasti 1960-80 -luvuilla. Uusin puuteollisuusrakennus toteutettiin vankila-aidan sisäpuolelle vuonna 1996.*

*Uusin päälaitoksen alueelle toteutettu rakennus on vuodelta 2004 kulku-  
neuvojen suoja- ja huoltorakennus parkkialueen laidalla.*

17.10.2023



Kuva 17. Päälaitos Kalliomäellä

### Etuharju ja Takaharju

*Etuharjun rakennukset ovat valmistuneet 1930- ja 40-luvuilla, Takaharjun 40-luvun alkupuolella. Rakennukset toteutettiin henkilökunnan asuinrakennuksiksi. Alkujaan näissä rakennuksissa asui ylempää virkamiestä ja mestaria. Kullakin asunnolla oli osuus talous- ja autotalleista, sauna ja pesularakennus oli kaikille yhteinen.*



Kuva 18. Kahden huoneiston asuinrakennus Etuharjun alueella

### Urheilukentäntie

*Urheilukentäntien asuinrakennukset ovat valmistuneet 1930-luvulla. Rakennukset toteutettiin ylimmän virkahenkilökunnan asuinrakennuksiksi. Vankilanjohtajalla oli oma asuintalo kun taas 1. apulaisjohtaja ja talouspäällikkö asuivatparitalossa. Rakennuksilla oli omat talousrakennukset. Urheilukentäntien rakennuksiin kuuluu myös 1950-luvun alussa valmistuneen urheilukentän huoltorakennus (urheilumaja).*

17.10.2023



Kuva 19. Vankilanjohtajan asuintalo Urheilukentäntien alueella.

### Kortekangas

*Kortekankaan rakennukset ovat valmistuneet pääsääntöisesti 1920-30 lukujen vaihteessa. Rakennukset toteutettiin henkilökunnan asuinrakennuksiksi. Kullakin asuinrakennuksella oli osuus talous- ja autotalleista, sauna- ja pesularakennus oli kaikille yhteinen. Kortekankaan eteläosiin toteutui 1960-luvun puolivälin jälkeen lämpökeskus-pesula-saunarakennus sekä kolme rivitaloa. Kortekankaan alueella sijaitsi pian vankisiirtolan perustamisen jälkeen vankiosasto. Nämä rakennukset on jo purettu. Osan tuhosi tulipalo.*



Kuva 20. Asuinrakennuksia Kortekankaalla.

### Päivärinne

*Päivärinteen vuonna 1919 valmistuneet kaksi puurakenteista asuinrakennusta ovat Sukevan vankila-alueen vanhimmat säilyneet rakennukset*



17.10.2023

*Kalliomäellä sijaitsevan Pojula-rakennuksen rinnalla. Vankilantien pohjoispuolella sijaitseva asuinrakennus toimi vankilanjohtajan asuinrakennuksena vuoteen 1931.*



*Kuva 21. Vankilanjohtajan asuntona toiminut asuinrakennus Päivärinteellä*

### Iskola

*Iskolan rakennukset ovat valmistuneet pääsääntöisesti 1920-luvulla. Iskola toteutettiin maataloutta harjoittavaksi suurtilaksi. Iskola muutettiin eläin-, vilja- ja metsätalouteen keskittyneeksi avovankilaosastoksi 1970-luvun lopulla, jollaisena se toimi lakkauttamiseensa asti vuoteen 2008. Henkilökunnan asuintalot olivat jääneet tyhjilleen huomattavasti aikaisemmin.*



*Kuva 22. Iskolan vankilarakennus*

17.10.2023

### Tiilitehtaan alue

*Tämä on järjestyksessään kolmas Sukevan vankilan tiilitehtaista. Se rakennettiin 1950-luvun alkupuolella. Tehtaalle toteutettiin rataakskot Saukosuon saventoppaikalta. Tiilitehtaan vuosituotanto oli alkujaan 1 - 1.5 miljoonaa tiiltä. Alue on laajentunut tehdaslaajennuksilla sekä varasto- ja katosrakennuksilla. Alkuperäinen tiilitehdas sijaitsi Iskolan koillispuolella Nevala -nimisellä paikalla. Toinen tiilitehdas sijaitsi tämän tiilitehtaan vieressä saman tien varrella ja sen aluetta käytettiin pitkään uuden tiilitehtaan varasto alueena. Tiilitehdas lakkautettiin vuonna 2000.*



*Kuva 23. Tiilitehdas*

RKY-alueella on myös Kalliosuon vanha koulu. Koulurakennus on valmistunut vuonna 1934. Koulu on yksikerroksinen L-muotoinen harjakattoinen rakennus. Koulun toiminta on lakannut 1990-luvulla ja se on yksityisessä omistuksessa.



*Kuva 24. Kalliosuon vanha koulu*

17.10.2023

RKY-alueen ulkopuolelle sijoittuu maakuntakaavassa osoitettu kulttuuriympäristön vaalimisen kannalta maakunnallisesti arvokas ortodoksinen rukoushuone ja hautausmaa. Rukoushuone eli tsasouna on vihitty käyttöön vuonna 1960 ja rakennus on täysin alkuperäisessä kunnossa (Suomen ortodoksinen kirkko, 2019).



Kuva 25. Ortodoksinen tsasouna. (Suomen ortodoksinen kirkko, 2019).

## 5 Tavoitteet

### 5.1 Yleistavoitteet ja suunnitteluperiaatteet

Kaavan laadinta on käynnistynyt Sonkajärven kunnan aloitteesta. Kaavan päätavoitteena alueen maankäytön ja rakentamisen sekä maiseman, ympäristön ja rakennuskannan suojelun ohjaaminen. Lisäksi kaavalla määritetään Raudanjoen ranta-alueen rakennusoikeudet.

Suunnittelutyön tarkoituksena on laatia Sukevan vankilan ja sen lähialueen sekä Raudanjoen ranta-alueen maankäyttöä ohjaava oikeusvaikutteinen osayleiskaava, rakennus- ja poikkeuslupien, elinkeinojen kehittämisen, ympäristön- ja maisemanhoidon sekä valtakunnallisesti arvokkaan kulttuuriympäristön arvojen säilyttämisen perustaksi.



17.10.2023

---

Raudanjoen ranta-alueen osalta tavoitteena on rantarakentamisen sijoittumisen ja määrän määrittely. Osayleiskaava laaditaan siten, että rantarakentamisen rakennusluvut voidaan myöntää suoraan kunnanvaltuuston hyväksymän oikeusvaikutteisen osayleiskaavan perusteella. (MRL 72 §)

Osayleiskaavalla ohjataan maankäyttöä, ja siinä osoitetaan ympärivuotiseen asutukseen, loma-asutukseen, maa- ja metsätalouteen, virkistykseen, kulttuuri- ja luonnonympäristöön sekä maisemaan liittyvät aluevaraukset määräyksineen ja suosituksineen. (MRL 73 §)

Osayleiskaava laaditaan maankäyttö- ja rakennuslain määräysten ja periaatteiden mukaisesti. Tällöin valtakunnallisissa alueidenkäyttötavoitteissa ja maakunnan rakennetta ohjaavissa vahvistetuissa maakuntakaavoissa annetut maankäyttötavoitteet ovat ohjeena kaavan laadinnalle.

Kaava laaditaan osallistavan suunnittelun periaatteiden mukaisesti tiiviissä yhteistyössä alueen maanomistajien, kylätoimikunnan, kalastuskuntien ja muiden vastaavien yhdistysten sekä viranomaisten kanssa. Maanomistajien mahdollisimman tasapuolinen kohtelu ranta-alueen rakentamisalueiden mitoituksessa turvataan sekä maiseman ja luonnon puolesta arvokkaat rannat pyritään säilyttämään mahdollisimman luonnontilaisina.

## 5.2 Virkistyskäyttö

Kalastuksen, metsästyksen ja yleisen virkistyskäytön tarpeet huomioidaan kaavassa osoittamalla niille tarpeelliset merkinnät kuten virkistysalueet kaavassa.

## 5.3 Elinkeinot, palvelut

Kaavan tavoitteena on tukea Sukevan vankilan ja sen lähiympäristön nykyisten rakennettujen alueiden säilymistä ja kehittämistä, erityisesti Sukevan vankilan ja siihen liittyvien toimintojen sekä Iskolan maatalouden suuryksikön osalta.

Kaavalla turvataan maa- ja metsätalouden harjoittamisen edellytykset. Maa- ja metsätalouteen liittyvää rakentamista ei kaavalla ole rajoitettu. Alueella sijaitsevan maatalouden suuryksikön kehittämistarpeet on huomioitu kaavassa.

Kaavalla pyritään edistämään ja tukemaan ympäristön- ja maisemanhoidon tavoitteita.

## 5.4 Liikenne ja infrastruktuuri

Rakennuspaikkoja sijoitettaessa huomioidaan olemassa olevat sähkölinjat, tiestö ja muu infrastruktuuri, jotta kaavan toteuttaminen vaatisi mahdollisimman vähän uuden rakentamista. Sijoittelussa vältetään alueita, jonne tien tekeminen edellyttää suuria leikkauksia tai massansiirtoja.

## 5.5 Rakentaminen

Osayleiskaavan yksi keskeisistä tavoitteista on ohjata Raudanjoen rantavyöhykkeen rakentamista. Jotta maanomistajien tasapuolinen kohtelu on voitu turvata, tilojen rakennusoikeus ranta-alueella on laskettu yksiselitteisen ja ymmärrettävän

17.10.2023

---

periaatteen mukaisesti. Rakennusoikeuden määrä ei voi olla rakennettavuudesta ja luonnonoloista sekä -arvoista johtuen kaikilla ranta-alueilla yhtä suuri.

## 5.6 Kulttuuriympäristön arvojen suojelu

Kaavan keskeisenä tavoitteena on Sukevan vankilan valtakunnallisesti arvokkaan rakennetun kulttuuriympäristön maisemallisten ja rakennushistoriallisten arvojen turvaaminen tarvittavilla suojelumerkinnöillä huomioiden kuitenkin samalla alueen kehittämiseen ja tulevaisuuden käyttötärpeisiin liittyvät näkökohdat.

## 6 Mitoitusperusteet

### 6.1 Mitoitusnormit ranta-alueella

Raudanjoen rantavyöhykkeen rantarakennuspaikkojen lukumäärää laskettaessa mitoitusnormina on käytetty 2 rakennuspaikkaa/rantakilometri, mikä tarkoittaa 4:ää rakennuspaikkaa jokikilometriä kohden tai 4 rakennuspaikkaa/mitoitusrantaviiva. Erillisiä mitoitusvyöhykkeitä tai rantaviivan muuntoa ei jokialueella ole tarpeen käyttää mitoitettavan jokialueen samankaltaisuuden vuoksi.

Raudanjoen rantavyöhyke on pääasiassa hyvin rakentamiseen soveltuvaa; maaperän rakennettavuus on pääosin hyvä tai kohtalainen. Alueeseen kohdistuu pienialaisia luontoarvoja ja maisema-arvoja. Rakennuspaikkojen sijoittelulla voidaan välttää arvokkaat luonto- ja maisemakohteet. Rakentamisessa on huomioitava luonnonympäristö- ja maisema-arvot. Alue sijoittuu myös lähelle Sukevan taajaman läheisyys.

### 6.2 Rakennusoikeuden laskentaperiaatteet

#### Emätilaperiaate

Tilasta erotetut tontit, tilan alueelle myönnetty rakennusten rakennusluvut sekä tilaan kuuluvat loma-asunnot ja ympärivuotiset asunnot lasketaan käytetyksi rakennusoikeudeksi. Nämä osoitetaan kaavassa rakentamisalueiksi. Maanomistajien tasapuolinen kohtelu varmistetaan emätilaperiaatteen mukaan. Emätilaperiaatteen mukaan rakennusoikeus määritetään jonkin tietyn leikkausajankohdan mukaisille tiloille, emätiloille.

Tässä osayleiskaavassa emätilan määrittelyn perustana käytetään ajankohtaa 15.10.1969, jolloin rakennuslain rantakaava koskevat säädökset tulivat voimaan. Emätiloja ovat ne tilat, jotka on merkitty kiinteistörekisteriin ennen edellä mainittua poikkileikkausajankohtaa.

Tämän kiinteistöjaotuksen pohjalta tarkastetaan, paljonko rakennusoikeutta emätilan alueelle kuuluisi ja kuinka paljon rakennuspaikkoja on jo muodostettu. Emätila selvitetään pääsääntöisesti rekisteröintipäivämäärän mukaan ellei maanomistaja esitä muuta dokumenttia, kuten kauppakirjaa leikkausajankohtaa vanhemmasta.

17.10.2023

---

Samalle maanomistajalle kuuluvia alueita käsitellään yhtenä yksikkönä, jota rakennusoikeuslaskelma koskee. Maanomistusyksikön sisällä rantarakennuspaikkojen sijoittamista ei ole sidottu kiinteistöyksiköihin. Samalle maanomistajalle kuuluvilla alueilla rakennusoikeutta voidaan siirtää alueelta toiselle.

### **Kohtuullisuusperiaate**

Mitoituslaskelmaa tulee pyrkiä noudattamaan maanomistajien tasapuolisen kohtelun turvaamiseksi mahdollisimman tarkasti. Mikäli kuitenkin ranta soveltuu erityisen hyvin tai huonosti (suorannat, kalliojyrkänteet) rakentamiseen tai on olemassa muu erityinen syy, voidaan kohtuullisuustekijät huomioon ottaen rakennusoikeuden määrää lisätä tai vähentää. Jokaiselle emättilalle pyritään osoittamaan vähintään yksi rakennuspaikka, jos alue on rakentamiseen soveltuva.

## **6.3 Arvokkaiden luontokohteiden ja kulttuurihistoriallisten kohteiden huomioiminen**

Rakennusoikeuden määrän vaihtelulla ja rakennuspaikkojen sijoittamisella pyritään vähentämään rakentamisen vaikutusta kulttuuri- ja luonnonmaisemaan sekä luonnonoloihin.

Rantarakennuspaikkoja sijoitettaessa suositaan peitteisiä ranta-alueita. Pellot, avokalliot sekä riittävää suojapuustoa vailla olevat rannat ja kapeat niemenkärjet pyritään säilyttämään rakentamattomina.

Selvitysten mukaiset erityis- ja arvokohteet pyritään ottamaan rantarakennuspaikkojen sijoittelussa huomioon.

Rantarakennuspaikat pyritään sijoittamaan siten, että nykyinen luonnonmaisema ja vesilintujen pesimä- ja elinmahdollisuudet säilyvät. Rakentaminen on pyrittävä ohjaamaan kalojen kutualueiden ja apajapaikkojen ulkopuolelle.

## **7 Osayleiskaava ja sen perustelut**

### **7.1 Yleisperustelu ja -kuvaus**

Suunnittelualueelle ei ole rakennuspaineita. Alueella on rakennetun kulttuuriympäristön valtakullisia arvoja, joka on kaavassa huomioitu. Suunnittelun yhtenä tavoitteena on edistää ja turvata Sukevan vankilan alueen sekä sen ympäristön vanhan rakennuskannan säilymistä ja kunnostamista.

Yleiskaavalla on ohjattu Raudanjoen ranta-alueen rakentamista samoin periaattein kuin muualla Sonkajärven ranta-alueilla.

Yleiskaavassa on huomioitu alueella harjoitettavan maatalouden toimintaedellytykset sekä maatalouteen liittyvät maisemalliset arvot.



17.10.2023

## 7.2 Aluevarausten pääperustelut

### 7.2.1 Asuinrakentaminen

#### **AP Pientalovaltainen asuntoalue**

Merkinnällä on osoitettu olemassa olevat asuinrakennuspaikat. Asuntoalueita sijoituu vankilan läheisyyteen ja Kortekankaan alueelle, mutta haja-asutusta on myös laajasti eri puolilla suunnittelualueita.

#### **A/1 Asuntoalue**

*Alue on tarkoitettu omarantaisten asuinrakennusten rakentamiseen. Rakennuspaikalle saa rakentaa asuinrakennuksen, saunan ja talousrakennuksia. Rakennusten yhteenlaskettu kerrosala saa olla enintään 350 k-m<sup>2</sup>. Numero kauttaviivan jälkeen osoittaa rakennuspaikkojen enimmäismäärän alueella.*

Merkinnällä on osoitettu suunnittelualueen olemassa oleva omarantaiset asuinrakennuspaikat Raudanjoen ja Kukkopuron ranta-alueella (5 kpl).

#### **AM Maatilojen talouskeskusten alue**

Maatilojen talouskeskuksia on osoitettu kaavassa 2 kappaletta rautatien länsipuolelle.

#### **RA/1 Loma-asuntoalue**

*Alue on tarkoitettu omarantaisten loma-asuntojen rakentamiseen. Rakennuspaikalle saa rakentaa loma-asunnon, saunan ja talousrakennuksia. Rakennusten yhteenlaskettu kerrosala saa olla enintään 160 k-m<sup>2</sup>. Numero kauttaviivan jälkeen osoittaa rakennuspaikkojen enimmäismäärän alueella.*

Merkinnällä on osoitettu suunnittelualueen omarantaiset lomarakennuspaikat Raudanjoen ranta-alueella. Olemassa olevia rakennuspaikkoja on osoitettu 3 kpl ja uusia 16 kpl.

### 7.2.2 Kulttuuri- ja luonnonympäristö

#### **sk-1 Valtakunnallisesti merkittävä rakennettu kulttuuriympäristö**

*Valtakunnallisesti merkittävään kulttuuriympäristöön rakennettaessa on ympäristöön sekä kulttuuriympäristöön merkittävästi vaikuttavista hankkeista neuvoteltava museoviranomaisen kanssa. Alueen kulttuurihistoriallisia arvoja ei saa heikentää.*

Merkinnällä on osoitettu Sukevan vankilan valtakunnallisesti merkittävä rakennettu kulttuuriympäristö (RKY). Alueelle sijoittuvista ympäristöön merkittävästi vaikuttavista hankkeista on neuvoteltava museoviranomaisen kanssa.

#### **SR Suojeltava rakennus tai alue**

17.10.2023

*Rakennushistoriallisesti, historiallisesti tai maisemankuvan kannalta arvokas rakennus tai alue. Maankäyttö- ja rakennuslain 41 §:n 1 momentin nojalla määrätään, että rakennukset tai rakennusryhmä lähiympäristöineen on säilytettävä. Alueen suunnittelussa ja rakentamisessa on huomioitava kulttuuriympäristön vaaliminen, kulttuuriarvojen turvaaminen ja ominaispiirteiden säilyttäminen. Rakennuksen kunnostaminen ja mahdollinen laajentaminen tulee tehdä siten, että rakennuksen kulttuurihistoriallinen arvo säilyy. Suunnittelussa ja rakentamisessa tulee välttää uudisrakentamista kohteen tai alueen välittömässä läheisyydessä. Ennen rakennuksia tai niiden ympäristöä muuttaviin toimenpiteisiin ryhtymistä tulee museoviranomaiselle varata tilaisuus lausunnon antamiseen.*

Kohdemerkinnällä on osoitettu ortodoksinen rukoushuone, Urheilukentäntien alueen asuinrakennukset (2kpl), vankilan päälaitoksen alueella metalliverstaiden rakennus, varasto ja vanha tallirakennus. Aluemerkinnällä on osoitettu Etuharjun, Takaharjun, Kortekankaan ja Iskolan alueet. Merkinnällä osoitetut rakennukset tai rakennusryhmät lähiympäristöineen on säilytettävä.

#### **SR-1 Suojeltava rakennus**

*Rakennushistoriallisesti, historiallisesti tai maisemankuvan kannalta arvokas rakennus. Maankäyttö- ja rakennuslain 41 §:n 1 momentin nojalla määrätään, että rakennus lähiympäristöineen on säilytettävä. Rakennuksen osien purkaminen, kunnostaminen ja mahdollinen laajentaminen tulee tehdä siten, että rakennuksen kulttuurihistoriallinen arvo säilyy. Suojelumääräys ei koske hallinto- ja juhlasalisipeä.*

Merkinnällä on osoitettu Sukevan vankilan päärakennus, joka on rakennettu useassa osassa eri aikaan. Käytyjen neuvottelujen perusteella hallinto- ja juhlasalisii- vet on jätetty suojelumääräyksen ulkopuolelle.

#### **ma-1 Maisemallisesti arvokas rakennus**

*Rakennus tulisi säilyttää alkuperäisessä muodossa.*

RKY-alueen pelloille sijoittuvia latoja on osoitettu maisemallisesti arvokkaina rakennuksina, jotka tulisi säilyttää alkuperäisessä muodossa.

#### **SM Muinaismuistoalue tai -kohde**

*Muinaismuistolailla (295/1963) rauhoitettu kiinteä muinaisjäännös. Kohteen kaivaminen, peittäminen, muuttaminen, vahingoittaminen, poistaminen tai muu siihen kajoaminen on kielletty. Kohdetta koskevista suunnitelmista on pyydettävä alueellisen vastuumuseon (Kuopion kulttuurihistoriallinen museo) lausunto.*

#### **SL Luonnonsuojelualue**

Pohjois-Savon ELY-keskuksen päätöksellä 5.10.2021 on muodostettu luonnonsuojelualue kiinteistölle 762-874-12-1, joka on kaavassa osoitettu luonnonsuojelualueeksi.

17.10.2023

Suunnittelualueella sijaitseva kiinteä muinaisjäännös, Hetekummun kaskiröykkiötä, on osoitettu SM-merkinnällä.

#### **s-1 Liito-oravan esiintymisalue**

*Alue on liito-oravan esiintymisaluetta, johon sisältyy luonnonsuojelulain 49 §:n mukaisia liito-oravan lisääntymis- ja levähdyspaikkoja. Alueella tehtävien toimenpiteiden yhteydessä on selvittävä toimenpiteen vaikutukset liito-oravan kannalta. Mikäli toimenpiteellä voi olla vaikutusta alueen liito-oravan elinympäristöön, toimenpidettä koskevasta asiasta on pyydyttävä alueellisen ympäristöviranomaisen lausunto.*

Suunnittelualueelle sijoittuvat liito-oravan esiintymisalueet on osoitettu s-1 merkinnällä. Esiintymisalueita on Päivärinteen, Kortekankaan ja Etuharjun alueilla.

#### **lin Linnustoltaan arvokas alue**

*Alueen käyttöä suunniteltaessa ja toteutettaessa on otettava huomioon tärkeiden elinympäristöjen, eliölajiesiintymien ja luontokohteiden säilymisedellytykset.*

Suunnittelualueen linnustoltaan arvokkaita alueita ovat linnustoselvityksen mukaan vankilan luoteispuolelle sijoittuva niittyalue, Iskolan pohjoispuoliset peltoalueet sekä Saukkosuon alue. Kyseiset alueet on merkitty karttaan lin-merkinnällä.

### 7.2.3 Palvelut ja teollisuus

#### **PY-1 Julkisten palvelujen ja hallinnon alue**

*Alueen suunnittelussa ja rakentamisessa on huomioitava kulttuuriympäristön vaaliminen, kulttuuriarvojen turvaaminen ja ominaispiirteiden säilyttäminen. Uuden rakentamisen tulee sopeutua olevaan rakennuskantaan.*

Vankilan päälaitoksen alue on osoitettu julkisten palvelujen ja hallinnon alueeksi.

#### **T Teollisuus- ja varastoalue**

Merkinnällä on osoitettu entisen Tiilitehtaan alue vankilan päälaitoksen itäpuolella.

#### **RTP Matkailupalveluiden ja työpaikkojen alue**

Merkinnällä on osoitettu vanhan Iskolan alue. Alueen tuleva käyttö ei ole tiedossa.

### 7.2.4 Liikenne ja infrastruktuuri

#### **ET-1 Yhdyskuntateknisen huollon alue**

*Alueelle saa sijoittaa vesitornin.*



17.10.2023

---

Vankilan päärakennuksen vieressä sijaitseva vesitorni on osoitettu yhdyskuntateknisen huollon alueena.

**EN Energiahuollon alue**

Vankilan päärakennuksen vieressä sijaitseva lämpölaite on osoitettu energiahuollon alueena.

**Ohjeellinen sähkönsiirtolinja**

Kaavaan on merkitty ohjeellinen sähkönsiirtolinja maakuntakaavan mukaisesti.

**Vesi- ja viemäriinjat**

Suunnittelualueen vesi- ja viemäriinjat on osoitettu kaavassa omilla merkinnöillä.

**yt Yhdystie**

Yhdystienä on osoitettu Vankilantie, Urheilukentäntie sekä Kalliomäentie.

**Päärata**

Merkinnällä on osoitettu suunnittelualueen halki kulkeva päärata, Savon rata.

## 7.2.5 Maa- ja metsätalous sekä virkistys

**M-1 Maa- ja metsätalousvaltainen alue**

*Alue on tarkoitettu pääasiassa maa- ja metsätalouden harjoittamiseen. Alueella sallitaan maa- ja metsätalouteen liittyvä rakentaminen sekä haja-asutusmainen rakentaminen ranta-alueen ulkopuolella.*

Rakentamisalueiden ulkopuolelle jäävät alueet on osoitettu maa- ja metsätalousvaltaisina alueina.

**ME Kotieläintalouden suuryksikön alue**

*Alueelle saa sijoittaa biokaasutuotantoon sekä biokaasun jakeluun liittyviä rakennuksia ja rakenteita.*

Toiminnassa olevan Iskolan kotieläintalouden suuryksikkö on osoitettu ME-merkinnällä. Alueelle saa sijoittaa biokaasutuotantoon sekä biokaasun jakeluun liittyviä rakennuksia ja rakenteita.

**MA Maisemallisesti arvokas peltoalue**

*Alueiden säilyminen avoimina ja viljelykäytössä on maisemakuvan kannalta tärkeää. Maatalouteen liittyvä rakentaminen tulee sijoittaa olemassa olevan rakentamisen läheisyyteen ja siten, että rakennukset eivät sulje avoimia näkymiä.*

17.10.2023

RKY-alueen laajimmat yhtenäiset peltoalueet on osoitettu maisemallisesti arvokaina.

**MT Maatalousalue**

*Alue on tarkoitettu maatalouden harjoittamiseen. Alueella sallitaan maa- ja metsätalouteen liittyvä rakentaminen sekä haja-asutusmainen rakentaminen ranta-alueen ulkopuolella. Rakentamisen tulee ensisijaisesti sijoitua talouskeskuksen läheisyyteen ja peltojen reuna-alueelle.*

Suunnittelualan laajimmat peltoalueet, joita ei ole merkitty maisemallisesti arvokkaiksi on merkitty kaavaan maatalousalueina.

**VU Urheilu- ja virkistyspalvelujen alue**

*Alueelle saa rakentaa urheilua palvelevia rakennuksia ja rakenteita.*

Vankilan päälaitoksen eteläpuolelle sijoittuva urheilukenttä on osoitettu VU-merkinällä.

**▲ Nuotiopaikka / laavu**

Saukkosuolla oleva nuotiopaikka on osoitettu omalla merkinnällään.

**7.2.6 Muut merkinnät****EH Hautausmaa-alue**

Ortodoksisen rukoushuoneen yhteydessä oleva hautausmaa on osoitettu EH-merkinällä.

**W Vesialue**

Merkinnällä on osoitettu suunnittelualan vesialueet.

**7.2.7 Yleismääräykset****Rakentaminen**

*Yleiskaavan perusteella rantavyöhykkeen rakennusalueille voidaan myöntää rakennuslupa ellei kaavamääräyksessä ole toisin määrätty. Rakennukset tulee sijoittaa kunnan rakennusjärjestyksessä määrätyn etäisyyden päähän rantaviivasta. Ympärivuotiseen asumiseen tarkoitetut asuinrakennukset on sijoitettava vähintään 40 m päähän rantaviivasta. Muutoinkin rakennusten sopeutumisessa ympäristöön, sijoittumisessa ja niiden enimmäismäärässä tulee noudattaa rakennusjärjestyksen määräyksiä. Rakennuspaikan rakentamaton osa tulee sopeutua ympäröivään luontoon ja se tulee pitää huolitellussa kunnossa.*

*Erillisen rantasaunan koko saa olla enintään 25 k-m<sup>2</sup>, ellei kunnan rakennusjärjestyksessä toisin määrätä.*

*Mikäli Ra- ja -alueella olevalle rakennuspaikalle on aiemmassa rakennus- tai poikkeusluvassa asetettu rakennusjärjestyksestä poikkeavia ehtoja rakennusten*

17.10.2023

määrän, koon tai sijoittelun suhteen, tulee nämä määräykset huomioida uusia rakennuslupia myönnettäessä.

Ympärivuotiseen asumiseen tarkoitettujen asuinrakennusten rakennuspaikkojen vähimmäiskoko tulee olla vähintään 5000 m<sup>2</sup>.

Rakennuksen kosteudelle alttiit rakenteet (lattia) tulee olla vähintään 1 metrin ylävesirajaa korkeammalla (säännöstelyjen vesistöjen yläraja + 1 m ja säännöstelemättömien vesistöjen yläraja HW1/50 + 1 m). Tulvaherkkien tai säännöstelyjen vesistöjen ylävesirajan selvittää rakennushankkeeseen ryhtyvä ja se on esitettävä hankkeen suunnitelmissa. Mikäli ylävesiraja ei ole tiedossa, tulee rakentamisen vaatimukset arvioida tapauskohtaisesti.

#### Jätevesien käsittely

Jätevedet tulee käsitellä kunnan rakennusjärjestyksen ja terveys- ja ympäristöviranomaisten ohjeiden mukaisesti. Rakennuslupa-asiakirjoihin on liitettävä jätevesien käsittelysuunnitelma tarvittavine maaperäselvityksineen.

Jätevesien käsittelytapaa valittaessa tulee huomioida rakennuspaikan maaperä, maastomuodot sekä rakennuspaikan pinta-ala. Rakennusten sijoittamisessa tulee ottaa huomioon jätevesien asianmukaisen esikäsittelyn ja maaperäkäsittelypaikan järjestäminen rakennuspaikalla riittävän etäällä rantaviivasta.

Asuinrakennuspaikoilla (viemäriverkon ulkopuolella) suositeltava jäteveden käsittelyratkaisu on pienpuhdistamo ja lomarakennuspaikoilla kuivakäymälä.

#### Jätehuolto

Kiinteiden jätteen keräyksessä ja käsittelyssä tulee noudattaa kunnan yleisiä jätehuoltomääräyksiä.

#### Metsän käsittely

Ranta-alueen metsänkäsittelyssä tulee noudattaa Tapion ranta-alueita koskevia metsänhoitosuosituksia.

#### Tiet

Uusien rakennuspaikkojen pääsytiety tulisi johtaa ensisijaisesti olemassa olevien liittymien kautta maantielle. Vierekkäisten rakennuspaikkojen kulku tulisi tapahtua samasta liittymästä. Tienpitöviranomaisen kanssa tulee neuvotella hyvissä ajoin uuden liittymän sijainnista tai liittymän käyttötarkoituksen muutoksesta.

### **7.3 Ympäristöhäiriöt**

Suunnittelualueella olevat Matti-rekisterin kohteet ovat yhtä kohdetta lukuun ottamatta merkitty rekisteen maininnalla tarkista selvitystarve. Em. kohteita ei ole tarkoituksenmukaista osoittaa kaavassa hai-merkinnällä, vaikka osa niistä on lakanneita kohteita.



17.10.2023

Kaavassa on osoitettu vankilan vanhan sahan alue sekä vanha kaatopaikka hai-1-alueeksi. Alueille on annettu määräys:

*Alue, jonka maaperän kunnostustarve on selvitettävä. Alueen maaperä sisältää tai saattaa sisältää haitallisia aineita. Maankäytön muuttuessa sekä ennen maankaivu- ja rakennustöihin ryhtymistä maaperän haitta-aineet on riskinarviointiin perustuen tarpeen mukaan poistettava ennen rakentamista ja otettava huomioon rakentamisessa.*

Vanha lakannut haulikkorata on osoitettu hai-2-alueeksi. Maaperässä on lyijyä haulikon ammusten jäljiltä. Alueelle on annettu määräys: *”Kunnostettava maa-alue. Aluetta on ollut haulikkoratana. Ennen aluetta koskevia maakaivutöistä tulee olla yhteydessä ympäristöviranomaiseen. Määräys ei koske peltoaluetta. Alueella tehtävät metsänhoitotyöt tulee tehdä ensisijaisesti talviaikaan.”*

## 8 Toteuttaminen

Maankäyttö- ja rakennuslaki (5.2.1999/132) ja -asetus (10.9.1999/895) tulivat voimaan vuoden 2000 alusta. Tässä osayleiskaavassa ja sen toteuttamisessa noudetaan lain (MRL) ja asetuksen (MRA) periaatteita.

### 8.1 Osayleiskaavan oikeusvaikutukset

Kaavahierarkiassa kaavan oikeusvaikutukset ja sitovuus tiukentuvat kaavan tarkentumisen myötä. Rakennustoimintaa rantavyöhykkeellä ohjaavat oikeudellisen sitovuuden mukaisessa järjestyksessä seuraavat säädökset:

1. Maankäyttö- ja rakennuslainsäädökset
2. Maankäyttö- ja rakennusasetuksen säädökset
3. Asemakaava tai ranta-asemakaava
  4. Valtuuston hyväksymä oikeusvaikutteinen yleiskaava (MRL 37 §)
  5. Suomen rakentamismääräyskokoelman määräykset
  6. Rakennusjärjestys
  7. Vahvistettu maakuntakaava
  8. Valtuuston hyväksymä oikeusvaikutukseton yleiskaava (MRL 45 §)
  9. Muut suunnitelmat (esim. palstoitus suunnitelmat).

Sukevan vankilan ympäristön osayleiskaava hyväksytään valtuustossa oikeusvaikutteisena yleiskaavana.

Oikeusvaikutteisen rantaosayleiskaavan rakentamista ja vesihuoltoa koskevat kaavamääräykset ohittavat rakennusjärjestyksen, mikäli määräykset ovat ristiriidassa (MRL 14.4 §). Muilta osin rakennusjärjestyksen määräykset ovat voimassa osayleiskaava-alueella. Merkittävää on myös se, että maakuntakaava ei ole voimassa oikeusvaikutteisen yleiskaavan alueella (MRL 32.3 §).

Yleiskaavan keskeiset oikeusvaikutukset on esitetty MRL:n 42 ja 43 §:ssä.

*Yleiskaava on ohjeena laadittaessa ja muutettaessa asemakaavaa sekä ryhdyttäessä muutoin toimenpiteisiin alueiden käytön järjestämiseksi (MRL 44.1 §).*

17.10.2023

*Viranomaisten on suunnitellussaan alueiden käyttöä koskevia toimenpiteitä ja päätöksessään niiden toteuttamisesta katsottava, ettei toimenpiteillä vaikeuteta yleiskaavan toteuttamista (MRL 44.2 §).*

Mm. maanmittaus-, metsä- sekä tie- ja vesiviranomaisten tulee ottaa suunnitteluun ja päätöksenteossaan yleiskaava huomioon.

*Lupaa rakennuksen rakentamiseen ei saa myöntää siten, että vaikeutetaan yleiskaavan toteuttamista. Lupa on kuitenkin myönnettävä, jos yleiskaavasta johtuvasta luvan epäämisestä aiheutuisi hakijalle huomattavaa haittaa eikä kunta tai, milloin alue on katsottava varatuksi muun julkisyhteisön tarkoituksiin, tämä lunasta aluetta tai suorita haitasta kohtuullista korvausta. Haittaa arvosteltaessa ei ole otettava huomioon omistussuhteissa yleiskaavan vahvistamisen jälkeen tapahtuneita muutoksia, ellei niitä ole tehty yleiskaavan toteuttamista varten (MRL 43.1 §).*

Maanomistajille on osoitettu ns. perusrakennusoikeus, eikä lunastamisen edellytyksenä olevaa "huomattavaa haittaa" synny tällä osayleiskaavalla.

## 8.2 Rakennuslupakäsittely osayleiskaava-alueella

Maankäyttö- ja rakennuslaissa on säädös, joka kieltää rakentamisen rantavyöhykkeelle ilman asemakaavaa tai sellaista oikeusvaikutteista yleiskaavaa, jossa on erityisesti määrätty yleiskaavan tai sen osan käyttämisestä rakennusluvan tai sen osan perusteena. (MRL 72.1 §).

Sukevan vankilan ympäristön osayleiskaavassa on annettu mm. seuraavat rakentamista koskevat yleismääräykset:

*Yleiskaavan perusteella rantavyöhykkeen rakennusalueille voidaan myöntää rakennuslupa, ellei kaavamääräyksessä ole toisin määrätty.*

*Rakennukset tulee sijoittaa kunnan rakennusjärjestyksessä määrätyn etäisyyden päähän rantaviivasta. Ympärivuotiseen asumiseen tarkoitetut asuinrakennukset on sijoitettava vähintään 40 m päähän rantaviivasta. Muutoinkin rakennusten sopeutumisessa ympäristöön, sijoittumisessa ja niiden enimmäismäärässä tulee noudattaa rakennusjärjestyksen määräyksiä. Rakennuspaikan rakentamaton osa tulee sopeutua ympäröivään luontoon ja se tulee pitää huolitellussa kunnossa.*

*Erillisen rantasaunan koko saa olla enintään 25 k-m<sup>2</sup>, ellei kunnan rakennusjärjestyksessä toisin määrätä.*

*Mikäli A-alueella olevalle rakennuspaikalle on aiemmassa rakennus- tai poikkeusluvassa asetettu rakennusjärjestyksestä poikkeavia ehtoja rakennusten määrän, koon tai sijoittelun suhteen, tulee nämä määräykset huomioida uusissa rakennusluoissa myönnettäessä.*

*Ympärivuotiseen asumiseen tarkoitettujen asuinrakennusten rakennuspaikkojen vähimmäiskoko tulee olla vähintään 5000 m<sup>2</sup>.*

17.10.2023

Osayleiskaavasuunnittelun eräänä tavoitteena on ollut rakennuslupaprosessin helpottaminen. Rakennuslautakunta/rakennustarkastaja voi myöntää rantavyöhykkeellä olevat kaavan mukaiset sekä loma-asuntojen että pysyvien asuntojen rakennusluvut suoraan ilman nykyisenkaltaista monimutkaista lausuntokierrosta. Suunnittelun pohjaksi on tämän johdosta laadittu tarkat perusselvitykset, joihin aluevaraukset perustuvat.

Kaavavaraus osoittaa ohjeellisena rakentamisalueen, jolle rakennukset voidaan sijoittaa. Lopullinen paikka määritellään maastokatselmuksessa rakennusluvun hakemisen yhteydessä.

Kaavassa on huomioitu oleva rakennuskanta. Mikäli Raudanjoen ja Kukkopuron ranta-alueelle haetaan rakennuslupaa, joudutaan ensin asia ratkaisemaan poikkeusluvalla. Osayleiskaavasta on mahdollista poiketa poikkeusluvalla tai ranta-asemakavalla, mikäli poikkeaminen ei vaaranna yleiskaavan keskeisiä tavoitteita ja poikkeusluvalla on riittävät perusteet.

### 8.3 Ohjeet jätevesien käsittelylle ja jätehuollon järjestämiselle

Loma-asuntojen määrän lisääntyessä ja niiden varustetason parantuessa myös loma-asutus alkaa tulevaisuudessa olla haja-asutukseen verrattava jätevesikuormittaja. Tämän osayleiskaavan yleismääräyksissä jätevesien käsittelystä ja jätehuollosta on määrätty mm. seuraavaa:

*Jätevedet tulee käsitellä kunnan rakennusjärjestyksen ja terveys- ja ympäristöviranomaisten ohjeiden mukaisesti. Rakennuslupa-asiakirjoihin on liitettävä jätevesien käsittelysuunnitelma tarvittavine maaperäselvityksineen.*

*Jätevesien käsittelytapaa valittaessa tulee huomioida rakennuspaikan maaperä, maastomuodot sekä rakennuspaikan pinta-ala. Rakennusten sijoittamisessa tulee ottaa huomioon jätevesien asianmukaisen esikäsittelyn ja maaperäkäsittelypaikan järjestäminen rakennuspaikalla riittävän etäällä rantaviivasta.*

*Asuinrakennuspaikoilla (viemäriverkon ulkopuolella) suositeltava jäteveden käsittelyratkaisu on pienpuhdistamo ja lomarakennuspaikoilla kuivakäymälä.*

## 9 Vaikutusten arviointi

### 9.1 Yleistä

Vaikutusarviot on laadittu sen mukaisesti, että kaikki kaavassa osoitetut rakennuspaikat tulevat rakentumaan.

On erittäin todennäköistä, että kaikki rakennuspaikat, jotka osoitetaan kaavassa, eivät tule rakentumaan. Vaikutukset luontoon tulevat olemaan todellisuudessa vähäisemmät. Myös positiivinen taloudellinen vaikutus tulee todellisuudessa olemaan pienempi kuin, jos kaikki osoitetut rakennuspaikat rakentuisivat.



17.10.2023

## 9.2 Valtakunnallisten alueidenkäyttötavoitteiden toteutuminen

Valtakunnalliset alueidenkäyttötavoitteet	Huomioiminen kaavassa
<i>Toimivat yhdyskunnat ja kestävä liikkuminen</i>	<p>Kaava edistää Sukevan kylän säilymistä elinvoimaisena. Kaavalla tuetaan alueen kehitystä selkeyttämällä vankilan alueen vanhojen rakennusten käyttötarkoituksia ja suojelutarvetta. Tämä osaltaan tukee Sukevan alueen palveluiden säilymistä sekä uusien palveluiden ja työpaikkojen kehittymistä ja uusien asukkaiden muuttoa alueelle. Olevien rakennusten korkeampi käyttöaste lisää alueen olemassa olevan kunnallistekniikan hyödyntämisastetta.</p> <p>Kaavalla tuetaan alueen olemassa olevia elinkeinoja ja vankilan entisen rakennusten uusiokäyttöä osoittamalla alueita maa- ja metsätalouden sekä palveluiden ja teollisuuden käyttöön. Omalla merkinnällään on huomioitu alueen kotieläintalouden suuryksikkö.</p>
<i>Tehokas liikennejärjestelmä</i>	<p>Alue on haja-asutusalueetta, jolla yksityisautoilu on pääasiallinen liikkumismuoto. Täysin uutta rakentamista ei ole osoitettu. Yleiskaava mahdollistaa olevan toiminnan laajentamisen.</p>
<i>Terveellinen ja turvallinen elinympäristö</i>	<p>Kaava-alueella sijaitsee kotieläintalouden suuryksikkö, josta aiheutuu ympäristöhäiriötä kuten melu- ja hajuhaittaa. Yksikön läheisyyteen ei ole osoitettu uutta toimintaa.</p> <p>Rakentamista ei ole osoitettu tulvaherkille alueille ja määräyksissä on annettu ohjeet rakentamisen etäisyydestä rantaviivasta.</p>
<i>Elinvoimainen luonto- ja kulttuuriympäristö sekä luonnonvarat</i>	<p>Kaavaa varten suunnittelualueen luonnonympäristö ja muinaisjäänne- nökset on inventoitu. Lisäksi Sukevan vankilan RKY-alueesta on tehty rakennushistoriallinen selvitys, jota on hyödynnetty kaavassa.</p> <p>Kaavassa on osoitettu omilla merkinnöillään ja määräyksillään selvitysten mukaiset arvokkaat luontokohteet ja maisema-alueet, suojeltavat rakennukset sekä muinaisjäänne- nökset.</p> <p>Kaavan keskeisimpiä tavoitteita on luoda pohja Sukevan vankilan valtakunnallisesti arvokkaan kulttuuriympäristön arvojen säilyttämiselle huomioiden alueen nykyinen ja tuleva maankäyttö. Kaavassa on määritelty rakennushistoriallisen selvityksen pohjalta yhteistyössä viranomaisten kanssa RKY-alueen kohteiden suojelumerkinnät ja suojelun taso alueen kulttuurihistoriallisten arvojen turvaamiseksi.</p> <p>Ranta-alueella uusi rakentaminen on osoitettu mahdollisuuksien mukaan ryhmiin, ja alueelle on jätetty vapaata rantaviivaa virkistyskäyttöä varten.</p>

17.10.2023

Uusiutumiskykyinen energiahuolto	Tavoite ei koske ko. kaavaa.
----------------------------------	------------------------------

### 9.3 Maakuntakaavan suunnittelutavoitteiden toteutuminen

Maakuntakaavassa Kalliokoski-Kalliomäki on osoitettu at-21 merkinnällä, jonka suunnittelumääräyksen mukaan *"alueen käytön suunnittelussa ja kehittämistoiminnassa on huomioitava kylän ominaispiirteet ja edistettävä kylän kehittymistä. Yksityiskohtaisemmassa suunnittelussa tulee ottaa huomioon kylien läheisyydessä mahdollisuudet lisätä vapaa-ajan asumisen käyttöastetta tai muuttaa alueella sijaitsevaa loma-asutusta vakinaiseksi kylien erityispiirteet, vesihuolto ja tieverkko huomioon ottaen."*

Osayleiskaava toteuttaa hyvin maakuntakaavan tavoitteita ja kylälle osoitettua suunnittelumääräystä. Yleiskaavassa on myös huomioitu maakuntakaavan RKY-alueen merkintä ja ortodoksisen kirkon merkinnät. Ampumarataa ei ole osoitettu, koska ampumaradan pitäjä on ilmoittanut, että toimintaa ei enää jatketa ja lupahakemukset perutaan.

Sähköasemaa ei ole osoitettu, koska se on nyttemmin todettu tarpeettomaksi.

Rantaan tukeutuva loma-asutus on mitoitettu siten, että kaava turvaa luontoarvoiltaan arvokkaiden ranta-alueiden sekä kulttuuriympäristön ja rakennusperinnön säilyminen.

### 9.4 Vaikutukset liikenteeseen

Kaavalla on osoitettu vain 16 uutta rakennuspaikkaa, joten liikennemäärät alueella eivät kasva merkittävästi. Uusia liittymiä valtatielle 5 ei tarvitse tehdä, vaan uudet rakennuspaikat voivat käyttää olemassa olevia liittymiä. Kaava ei heikennä liikenneturvallisuutta alueella.

### 9.5 Vaikutuksen luonnonympäristöön

Rakennuspaikkojen määrä ranta-alueilla kasvaa 16 rakennuspaikalla. Rakentaminen muuttaa alueen luonnonympäristöä rakennetuksi ympäristöksi.

Uudet rakennuspaikat on pyritty kuitenkin osoittamaan luonnonoloiltaan mahdollisimman kestäville alueille, jotta arvokkaimmat alueet voidaan säästää rakentamattomana. Luontoselvityksessä määritellyt luonnon monimuotoisuuden kannalta erittäin tärkeät alueet, linnustoltaan arvokkaat alueet sekä liito-oravan elinalueet on osoitettu asianmukaisesti omilla merkinnöillään ja huomioitu kaavassa.

Yksi uusi rakennuspaikka on jouduttu osittain osoittamaan liito-oravan elinalueelle kiinteistöjaotuksen johdosta. Ennen rakentamisen aloittamista on huomioitava, että rakentaminen ei vaaranna liito-oravan olemassaoloa alueella.

17.10.2023

---

## 9.6 Vaikutukset maisemaan

Keskeisiltä osin alueen nykyinen maisemaluonne ei muutu. Kaavassa on rantarakennuspaikkoja lukuun ottamatta osoitettu aluevarauksia ainoastaan olevan tilanteen mukaisesti. Uusien rantarakennuspaikkojen osalta rannan luonnonmaisema muuttuu rakennetuksi ympäristöksi. Rakennuspaikkojen sijoittelussa on pyritty huomioimaan rantojen avoimien peltomaisemien säilyminen.

Maisemallisesti arvokkaat peltoalueet on osoitettu kaavassa omalla merkinnällään ja merkinnän määräyksen mukaisesti maatalouteen liittyvä rakentaminen tulee sijoittaa olemassa olevan rakentamisen läheisyyteen ja siten, että rakennukset eivät sulje avoimia näkymiä. Peltojen yhteydessä sijaitsevia latoja on lisäksi osoitettu maisemallisesti arvokkaina rakennuksina, jotka tulisi säilyttää alkuperäisessä muodossaan.

Maisemaan kohdistuvia haittoja on pyritty kuitenkin vähentämään kaavamääräyksillä, jotka määräävät mm. rakennusten vähimmäisetäisyyden rantaviivasta.

## 9.7 Vaikutukset rakennettuun ympäristöön

### Vaikutukset nykyiseen yhdyskuntarakenteeseen

Kaavassa on osoitettu rantarakennuspaikkoja Raudanjoen varteen mutta muilta osin aluevarauksia on osoitettu ainoastaan olevan tilanteen mukaisesti. Vaikutukset nykyiseen yhdyskuntarakenteeseen ovat siten vähäiset. Mahdolliset uudet kesäasukkaat tukevat kylän toimintaa ja peruspalveluiden säilymistä. Nykyinen tieverkko palvelee myös uusien rakennuspaikkojen tarpeita. Muutoksia yleiseen tieverkkoon ei tarvitse tehdä. Joitakin uusia pääsyteitä joudutaan rakentamaan.

### Vaikutukset rakennuskantaan ja kulttuuriperintöön

Kaavan keskeisimpiä tavoitteita on luoda pohja Sukevan vankilan valtakunnallisesti arvokkaan rakennetun kulttuuriympäristön arvojen säilyttämiselle huomioiden alueen nykyinen ja tuleva maankäyttö. Kaavassa on määriteltävä rakennushistoriallisen selvityksen pohjalta yhteistyössä viranomaisien kanssa RKY-alueen arvokkaiden kohteiden ja -alueiden suojelumerkinnot ja suojelun taso alueen kulttuurihistoriallisten arvojen turvaamiseksi.

Kaavan toteuttaminen ei edellytä olevien rakennusten purkamista.

## 9.8 Vaikutukset sosiaaliseen ympäristöön

Kaavalla ei ole vähennetty yleiseen virkistyskäyttöön käytettävää vapaata rantaviivaa. Vankilan päälaitoksen eteläpuolelle sijoittuva urheilukenttä on osoitettu urheilu- ja virkistyspalvelujen alueeksi. Kaava ei heikennä alueen turvallisuutta ja viihtyisyyttä.

Vankilan RKY-alueen rakennusten suojelutason osoittaminen kaavassa luo selkeät raamit rakennusten kunnostamiselle ja alueen kehittämiseksi. Mikä voi lisätä alueen vetovoimaisuutta ja houkuttelevuutta.

17.10.2023

---

## 9.9 Taloudelliset vaikutukset

Kaavan toteuttaminen on pitkälti maanomistajien asia. Lisärakentaminen luo paineita yksityistieverkon ja mahdollisesti myös yleisen tieverkon parantamiseen ja kunnossapitoon. Alueen vesihuoltoverkoston laajentaminen voi tulla ajankohtaisiksi uuden rakentamisen myötä. Näiltä osin kustannukset kohdistuvat pitkälti maanomistajiin.

Suora taloudellinen vaikutus kaavalla on alueen maanomistajiin, koska ranta-alueen rakennusoikeus on määritetty. Rakennuspaikkojen olemassaolo lisää tilojen vakuusarvoa ja mahdollistaa myös uudisinvestointien rahoituksen.

Mahdolliset uudet loma-asukkaat käyttävät kunnan palveluita ja tuovat siten toimeentuloa ja työtä kuntaan. Varsinkin palvelualan elinkeinoharjoittajien toimeentulon kannalta loma-asukkaiden lukumäärällä on merkitystä. Asukkaiden paikkakunnalle tuoma lisäostovoima näkyy vähittäis-, maatalous-, tekstiili- ja huoltoasemapalveluiden kaupassa.

## 10 SUUNNITTELUVAIHEET

Alkuperäinen kaavaprosessi käynnistyi keväällä 2019 kunnan aloitteesta. Prosessiin liittyvä aloitusvaiheen viranomaisneuvottelu pidettiin 23.5.2018. Osallistumis- ja arviointisuunnitelma asetettiin nähtäville 22.5.2018 alkaen.

Kaavan info- ja suunnittelutilaisuus kyläläisille ja muille osallisille järjestettiin 5.6.2018.

Kaavaluonnos oli nähtävillä 3.6.-6.7.2020 ja kaavaehdotus oli nähtävillä 9.11. – 9.12.2020.

Kunnanvaltuusto hyväksyi 28.6.2021 (§ 22) Itä-Suomen hallinto-oikeuden 22.3.2022 kumoaman osayleiskaavan.

Kaavaprosessi käynnistyi uudelleen keväällä 2022 kunnan aloitteesta. Kiistanalaisen ampumatamerkinän johdosta kaava-alue on supistettu.

Osallistumis- ja arviointisuunnitelma ja kaavaluonnos valmistui loppukesästä 2022. Kaavaluonnos oli nähtävillä 12.10. – 14.11.2022 välisen ajan. Luonnoksesta saatiin viisi lausuntoa sekä kaksi mielipidettä.

Valkilan alueen rakennuskannan suojelumerkinnoistä pidettiin työneuvottelu ELY-keskuksen ja Museoviraston kanssa 23.1.2023.

Palautteen ja käytyjen neuvottelujen sekä Kalliosuon Erä ry ilmoituksen perusteella kaavaluonnokseen on tehty mm. seuraavat muutokset:

- Kaava-alue on laajennettu käsittämään saman alueen, kuin hallinto-oikeuden kumoama kaava käsitti.
- Laajentumisalueen maankäyttöä kumottuun kaavan verrattuna on muutettu siten, että ampumarataa ei ole osoitettu ja perustettu suojelualue on osoitettu kaavassa.



17.10.2023

---

- Vankilan alueen suojelumerkintöihin on tehty seuraavat muutokset:
  - Päärakennuksen hallinto- ja juhlasalisiiviltä poistettiin suojelumerkintä ja vanhaa sikalaa koskeva suojelumerkintä siirrettiin koskemaan keskeisempää ja parempikuntoista tallirakennusta.

Kaavaehdotus oli nähtävillä 1. – 30.6.2023 välisen ajan.

Kaavaehdotuksesta saatiin seitsemän lausuntoa sekä yksi muistutus. Lausuntojen perusteella kaavaehdotusta muutettiin:

- Vesijohtoverkon merkintää korjattiin.
- Voimajohdon ohjeellinen merkitä poistettiin tarpeettoman.
- Ampumaradan haulikkorata on osoitettu hai-2-merkinnällä.
- Kaavaselostusta on täydennetty ja korjattu.

Kuopiossa 17.10.2023

**FCG Finnish Consulting Group Oy**



Timo Leskinen  
DI